



Grupo
HM Hospitales

MEMORIA ANUAL

2021

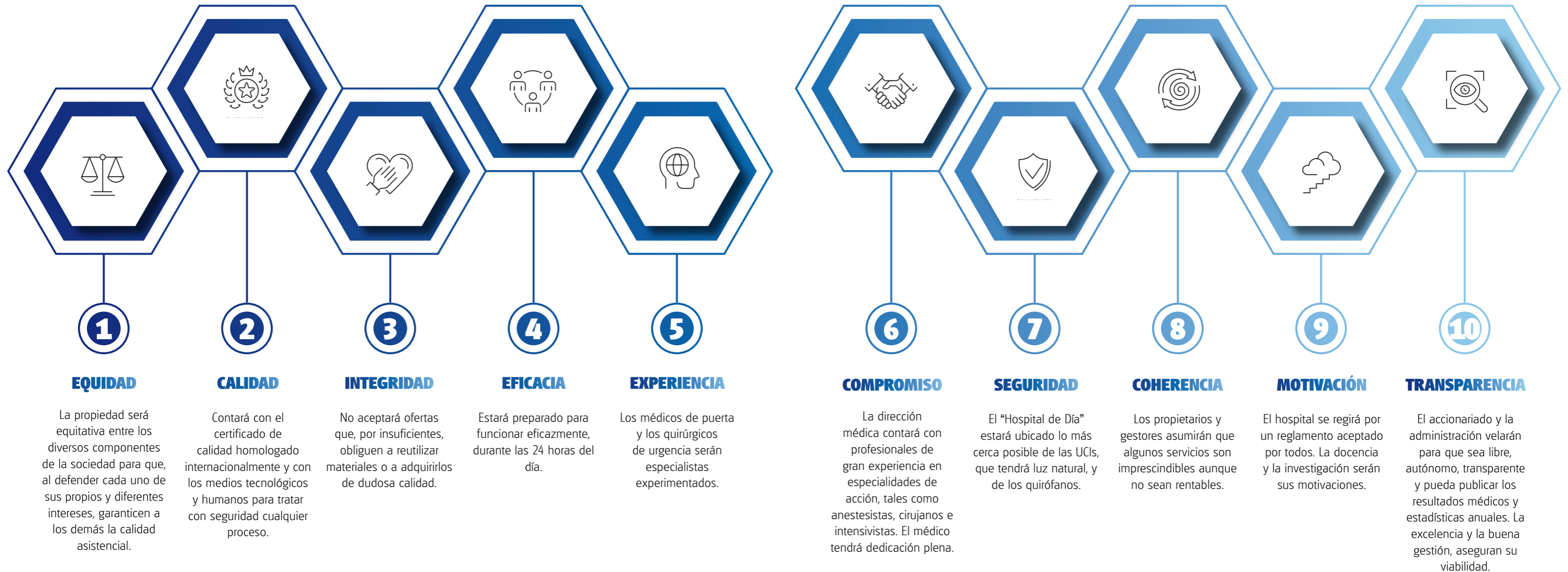


hm hospitales

Sumario

Decálogo de un hospital	04	32	Castilla y León
Tribunas de dirección	06	34	Centros Integrales
Misión, visión y valores	12	38	Nuestros policlínicos
Organigrama HM Hospitales	13	40	Investigación
Oferta asistencial	14	54	Docencia
Nuestros Hospitales: Madrid	16	58	HM Hospitales en cifras
Cataluña	24	70	Calidad para el cliente
Galicia	28		

Decálogo de un hospital



Una nueva era de la Sanidad

Inicio estas breves líneas con el convencimiento de que nos encontramos en un momento crucial de nuestra historia colectiva, que en el plano estrictamente sanitario pasa por la asunción de que el COVID-19 ya forma parte de nuestro acervo patológico, y que todos vamos a tener que adaptarnos a este nuevo reto global consistente en convivir con el virus permanentemente.

Las consecuencias de la pandemia han terminado por dar la puntilla a la ya devaluada sanidad pública provocando un deterioro en la atención, aumento de listas de espera y más infrafinanciación cambiando el modo en el que los ciudadanos perciben al Sistema Nacional de Salud. Esta situación no es buena para nadie y tiene como consecuencia un evidente aumento de actividad en la sanidad privada en todas las áreas, que en muchas ocasiones han implicado crecimientos asistenciales a doble dígito.

Así, a lo largo del año 2021, en HM Hospitales hemos constatado como, cada vez más pacientes nos confían el cuidado de su salud y la de sus familias. Esto es un motivo de orgullo, porque denota reconocimiento a nuestros profesionales, a nuestra tecnología, a nuestra gestión..., pero también es una enorme responsabilidad que exige cambios y un proceso de adaptación para poder absorber esa masa crítica, que visita día a día nuestros centros.

Siguiendo con ese momento histórico al que hacía

referencia, asistimos como protagonistas a un cambio de paradigma en pos de lograr mejorar la salud de las personas y es que, si a principio de este siglo la tecnología sanitaria nos trajo una verdadera revolución en el diagnóstico, el abordaje y el tratamiento de los pacientes y sus enfermedades, ahora la pandemia ha potenciado el despertar del dato sanitario. Es decir, cómo la recopilación de esa información,

que siempre debe ser propiedad del paciente, su análisis masivo, cruzada con inteligencia artificial va a representar la clave de la verdadera medicina de precisión, individualizada y personalizada.

La consecuencia más inmediata de esta nueva era que nos toca vivir ha hecho que en el Grupo hayamos querido dar respuesta a las nuevas necesidades de nuestros pacientes, en volumen y complejidad, lo que implica que existen nuevas realidades que representan un cambio radical en el modelo de negocio, y de relación con el paciente.

Por esa razón hemos querido articular esta respuesta de la mano de un socio que desde los cimientos nos acompañe en la formación de nuevos profesionales, que, por un lado, nos ayuden a completar esa demanda existente y estructural de nuevos médicos, enfermeros, investigadores..., y por otro, generen esas nuevas áreas de desempeño que tiene al dato sanitario, la tecnología, la inteligencia artificial entre sus principales protagonistas, y que representarán las profesiones sanitarias del futuro.

De esta forma, en 2021 firmamos una alianza con

la Universidad Camilo José Cela, una de las instituciones universitarias de mayor prestigio, visión y dinamismo, que nos vincula en un proyecto innovador de formación en el área de Ciencias de la Salud, que sitúa por primera vez al Hospital como eje fundamental y vertebrador de la formación. Sin duda, esta unión nos va a convertir, aún más, en una compañía volcada en satisfacer las necesidades de los pacientes mediante los ejes fundamentales que vertebran nuestra compañía, y que no son otros que la docencia, la investigación, la atracción de talento, que nos ayuden a ofrecer la mejor asistencia sanitaria posible a nuestros pacientes. Una óptima y actualizada formación que sumada a nuestra apuesta por priorizar el factor humano y estimular el desarrollo del talento tanto en el área médica, asistencial como en el administrativo genera un impacto directo en el desarrollo de los profesionales de HM Hospitales que mejorará en su calidad de trabajo, su productividad y por extensión en la satisfacción del paciente.

Es en este punto en el que HM Hospitales, a través de la Fundación de Investigación HM Hospitales ha logrado un hito por el que queda vinculada a la historia de la sanidad española. HIPRA, la farmacéutica catalana nos ha hecho partícipes de buena parte de sus ensayos clínicos más importantes en el desarrollo de la primera vacuna europea frente al SARS-CoV2, que basada en la tecnología de proteína recombinante está siendo diseñada para optimizar su seguridad e inducir una potente respuesta inmunitaria neutralizadora del COVID-19.

Lo más diferenciador de esta vacuna, que, si todo se desarrolla según lo previsto, se podrá empezar a distribuir en el tercer trimestre de este 2022, es que se conservará entre 2°C y 8°C, lo que facilitará su logística y distribución. Que seamos parte activa en este ensayo es un aval determinante para la Fundación de Investigación HM Hospitales,

que año a año se consolida como un actor fundamental que aspira a ser referente en la sanidad privada en España en el marco de la investigación traslacional. Buena prueba de ello es su intensísima actividad científica, que se materializa en más de 300 ensayos clínicos activos, de los cuales el 80% son oncológicos, y que tienen implicados a más de 1 millar de pacientes. Esta frenética actividad hizo que en 2021 se haya alcanzado la cifra récord de 319 publicaciones científicas de alto impacto.

Por último, el año 2021 queda marcado en la historia de HM Hospitales por la concesión de la primera edición del Premio Internacional de Ciencias Médicas Dr. Juan Abarca 'Abarca Prize', que recayó sobre el Prof. Jean-Laurent Casanova por desentrañar el enigma de la infección. Este premio de nuevo cuño, es un proyecto del que, en la familia Abarca Cidón, nos sentimos muy orgullosos, porque supone el reconocimiento, no sólo a la persona del Dr. Juan Abarca Campal, fundador de HM Hospitales junto a la Dra. Carmen Cidón Tamargo, sino a sus valores que han trascendido y permeado una idea muy bien definida de la medicina que, los que formamos parte de la familia HM Hospitales, intentamos replicar con trabajo, humildad y orgullo. Una visión humanista del mundo que quiere reconocer a un investigador cuyos hallazgos hayan impactado de manera trascendental en la salud de las personas y las poblaciones. Además, la primera edición de este premio estuvo avalada con la presencia de Su Majestad el Rey, Felipe VI, para hacer entrega del premio valorado en 100.000 euros y representó el espaldarazo definitivo para que este galardón anual se consolide como referente internacional de las ciencias biomédicas.

Dr. D. Juan Abarca Cidón
Presidente de HM Hospitales

Soluciones en medio de la tormenta inesperada

Todo parecía indicar a finales de 2021 que la liquidez europea estaba a punto de regar la economía española y nos aventuraríamos a disfrutar de una temporada de crecimiento económico que aliviaría la situación del empleo. Esto propiciaría una época de recuperación que cimentaría la estabilidad y nos traería consigo un momento de bonanza, calma y tranquilidad, que ayudaría a la maltrecha economía española a ser más competitiva, confiable y estable.

Pero una vez más se ha demostrado que las proyecciones pueden torcerse y cambiar de manera vertiginosa dando paso a una tormenta inesperada. De hecho, nos encontramos sumidos en un alza descontrolado de precios, que está provocada por crisis energéticas, alimentarias y guerras insospechadas para el común de los mortales. Inestabilidad en pocas palabras. Por eso, esta situación actual de fluctuación puede llevarnos a engaños en el momento de afirmar que 2021 ha sido el ejercicio en el que HM Hospitales ha registrado su mayor facturación histórica, hasta alcanzar los 574 millones de euros, lo que representa un crecimiento del 23%.

Los factores que explican este incremento son por todos imaginables. La creciente demanda de servicios sanitarios, la inflación general, una mayor con-

fianza de los pacientes en la sanidad privada, evidenciada por el aumento de contratación de pólizas de salud cada vez más caras ante el deterioro de la sanidad pública, y la ausencia de listas de espera. Pero no nos engañemos, este crecimiento también lleva aparejados un incremento en los gastos y la aparición de nuevas necesidades que garanticen nuestra competitividad y den respuesta a las exigencias del contexto actual y futuro. Nuevo personal, ampliación de instalaciones, incorporación de tecnología de vanguardia, nuevas especialidades... todo ello sumado al propio crecimiento orgánico y ordenado del Grupo.

Tener en cuenta todos estos factores es imprescindible para evitar que nuestra atención sanitaria vaya por detrás de las necesidades de los pacientes, y así poder seguir prestando servicios sanitarios de la máxima calidad. Además, asumir todo el volumen de nuevos usuarios provenientes de la sanidad pública, pero, sobre todo, del buen hacer de nuestros profesionales sanitarios y que nos convierte en un actor fundamental de la sanidad privada española.

Hemos identificado durante este período varios retos que deseamos afrontar como son la mejora del acceso de los pacientes a la asistencia sanitaria, la integración de los sistemas y la adopción de tecno-

logías de salud conectadas. Ante este escenario en HM Hospitales hemos decidido apostar con firmeza por mejorar nuestra oferta de servicios y en Madrid, proyectamos en los próximos dos años poner en funcionamiento tres nuevos hospitales universitarios (Rivas, Tres Cantos y Madrid Río), que nos van a permitir estar aún más cerca de nuestros pacientes y sus familias, y que tienen una característica muy destacable, ya que serán totalmente digitales. Lo que es muestra de la apuesta clara del Grupo por la incorporación de las nuevas posibilidades que nos otorga esta era digital. Del mismo modo, nuestra estrategia en Madrid también se centra en aumentar la capilaridad de nuestra red asistencial con la creación de nuevos policlínicos y centros especializados en Oftalmología y Odontología.

Nuestro ilusionante desembarco en Andalucía, a través de cuatro centros históricos en la provincia de Málaga, nos garantiza poder ofrecer una oferta de salud integral.

Tanto en León como en Galicia nuestras cifras avalan nuestra posición protagonista en ambos territorios tanto en el plano asistencial como en el económico, también sustentada por nuestra vocación de red integrada.

En Cataluña seguimos consolidando nuestro desembarco en el otro gran ecosistema sanitario español, con la segunda parte de la renovación del Hospital HM Nou Delfos, nuestro buque insignia allí, la reforma y especialización del resto de centros y la creación de nuevos espacios de atención sanitaria en

Barcelona como HM Dental Center, que encarna nuestro compromiso de crecimiento y apuesta estratégica.

De vuelta al análisis global del balance de HM Hospitales, la coyuntura nos obliga a ser cautelosos, pero también estar atentos a las oportunidades que nos ofrece el nuevo entorno competitivo de concentración del sector sanitario. Eso sí, dicho crecimiento siempre se cimentará en un escrupuloso nivel asumible de endeudamiento, sostenibilidad y equilibrio, que haga posible ampliar y fortalecer nuestra red asistencial. Creemos que esto pasa obligatoriamente por la valorización de la salud, debemos ser capaces de trasladar en la cadena de valor no sólo la pura inflación sino también incrementos adicionales que nos permitan remunerar mejor a unos profesionales cada vez más competentes y también cada vez más escasos.

Con el objetivo de ampliar y cerrar un círculo virtuoso en la oferta sanitaria, seguimos avanzando en la colaboración estratégica con nuestros socios de Valdeluz Mayores para ofrecer un modelo asistencial continuado en todas las etapas de la vida, y que incorpora todo el aprendizaje de la emergencia sanitaria provocada por la pandemia. Muchos de estos nuevos centros se levantan ya junto a nuestros nuevos hospitales conformando complejos hospitalarios y socio sanitarios que dibujan un nuevo modelo integral de asistencia en la sanidad privada.

El de 2021 ha sido el ejercicio en el que HM Hospitales registró su mayor facturación histórica, hasta alcanzar los 574 millones de euros

D. Alejandro Abarca Cidón
Consejero Delegado
de HM Hospitales

La nueva realidad sanitaria que estamos construyendo

Año a año se van derribando esos prejuicios en la sociedad española que ponía en solfa la calidad de la sanidad privada. Son ya muchas ediciones en que la Fundación IDIS en su 'Encuesta de percepción' arroja incrementos sustanciales, como en la última, en la que el 83% de la muestra está satisfecha o muy satisfecha con los servicios privados de salud. Este es el mejor indicador de que nos encontramos ante un nuevo entorno en la sanidad privada en el que HM Hospitales diseña la sanidad del futuro aportando soluciones y medidas en un periodo lleno de incertidumbres provocado por la tormenta coyuntural inesperada. Hemos preferido adaptarnos a ella, crecer y desarrollar nuestras capacidades en vez de esperar a que pase. Es nuestra filosofía como empresa y nuestra responsabilidad con la sociedad.

El convencimiento de que de la pandemia salíamos mejores sigue presente un año después, como la certeza de que este aciago período también ha provocado cambios estructurales en el modelo de atención sanitaria, al que nosotros, desde HM Hospitales, hemos respondido apostando por transformar nuestra organización de una forma notable, tanto en el plano corporativo, como en el asistencial.

Este proceso sigue marcado por flexibilizar metafóricamente los muros físicos del hospital o el policlínico para, a través de las nuevas tecnologías, acercar la

mejor asistencia sanitaria a nuestros pacientes con la misma sensibilidad, agilidad y certidumbre con la que lo hemos hecho siempre. Además, garantizando que esa calidad asistencial siga respondiendo a las necesidades de los usuarios que acuden a HM Hospitales y que buscan una atención individualizada, precisa y humanizada.

Pero la realidad es tozuda, y las consecuencias de la pandemia han hecho que la sanidad pública se vea profundamente afectada a todos los niveles, lo que ha provocado una mayor concentración de pacientes en la sanidad privada. Este hecho representa un reto organizativo de enormes dimensiones, ya que asumir de manera eficiente y con los altos estándares de calidad que tiene HM Hospitales un aumento sustancial de la presión asistencial, ha exigido cambios internos de enorme calado, un aumento de nuestras capacidades y un esfuerzo de contratación, adecuación de instalaciones y tecnología nada desdeñable.

Este crecimiento evidente también viene impulsado por todos aquellos pacientes que durante la pandemia decidieron posponer su visita al médico, y que desde hace meses afloran como un flujo constante, que en el Grupo canalizamos con la intención de volver a responder a esas necesidades de salud, que evidentemente se han visto potenciadas debido a un retraso en su atención.

Es en este punto en el que es necesario volver a

reivindicar la figura de los profesionales sanitarios en todas sus dimensiones, algo que fue alabado por la sociedad como una figura de respeto y sustento ante una situación extrema. Ahora, esa figura, encarnada en el médico, vuelve a ser de vital importancia para seguir siendo un referente de confianza para el paciente. Por eso en HM Hospitales seguimos, pese al evidente aumento de actividad, cultivando y fomentando ese estrecho vínculo entre sanitario y paciente, y que sitúa a este último en el centro de todo acto médico.

Este profundo proceso de transformación que hemos iniciado tiene su colofón en la implantación de nuevos sistemas de recolección de datos sanitarios del paciente, que, tras un exhaustivo análisis, en el que participan la inteligencia artificial y la ingeniería de datos, se ofrecen soluciones efectivas a las necesidades de salud demandadas por los pacientes. Es un paso obligado de contactabilidad e interacción necesaria para afianzar un modelo de atención personalizada a la medida de cada paciente.

De esta forma, surgen nuevos servicios que se adaptan a esa nueva sanidad y que se caracterizan por facilitar servicios verdaderamente ajustados a las necesidades del paciente, y que a lo largo de 2021 y 2022 estamos desarrollando con efectividad: Chequeos HM o HM+ son dos buenos ejemplos de por dónde creemos que van las necesidades de salud del individuo, y que ya hemos empezado a implementar en el Grupo. Ambos servicios consisten en ofrecer múltiples posibilidades de realizar una completa evaluación sanitaria o acudir al hospital sin realizar ningún trámite y sin esperas contando con un asesoramiento cercano y

eficiente. Un esfuerzo corporativo por adaptarnos de verdad a las necesidades del paciente.

Del mismo modo, y con el único objetivo de lograr que el diagnóstico aporte un conocimiento verdaderamente exhaustivo que ayude, de una manera predictiva, a responder a las necesidades de los pacientes, en HM Hospitales estamos apostando por convertirnos en la referencia española en el campo del diagnóstico molecular para ofrecer las mejores y más vanguardistas metodologías de diagnóstico. Existe una creciente demanda de la comunidad médica y también de la sociedad de una medicina más personalizada y que explique la enfermedad desde su base molecular, además de permitir la orientación a la hora de decidir opciones terapéuticas.

Nuestra esencia permanece inalterable, pero ha llegado el momento de aportar con decisión iniciativas que nos ayuden a ofrecer una oferta sanitaria que sitúe verdaderamente al paciente en el centro del abordaje de su salud, y que, al mismo tiempo, se adapten a las necesidades coyunturales derivadas de la nueva realidad sanitaria y social. Es la manera que tiene HM Hospitales de construir el presente y sentar las bases del apasionante futuro que afrontamos.

Nuestro convencimiento de que de la pandemia salíamos mejores sigue presente un año después

Dra. Dña. Elena Abarca Cidón
Vicepresidenta de HM Hospitales

Nuestra estrategia global se basa en el compromiso de realizar una gestión eficaz y eficiente orientada a la seguridad y a la satisfacción de nuestros pacientes y sus familiares, trabajadores, colaboradores y accionistas. Por ello, definimos nuestra misión, visión y valores como la gestión de servicios sanitarios asistenciales, docentes y de investigación que contribuyan al mantenimiento y mejora de la salud de la población.

MISIÓN

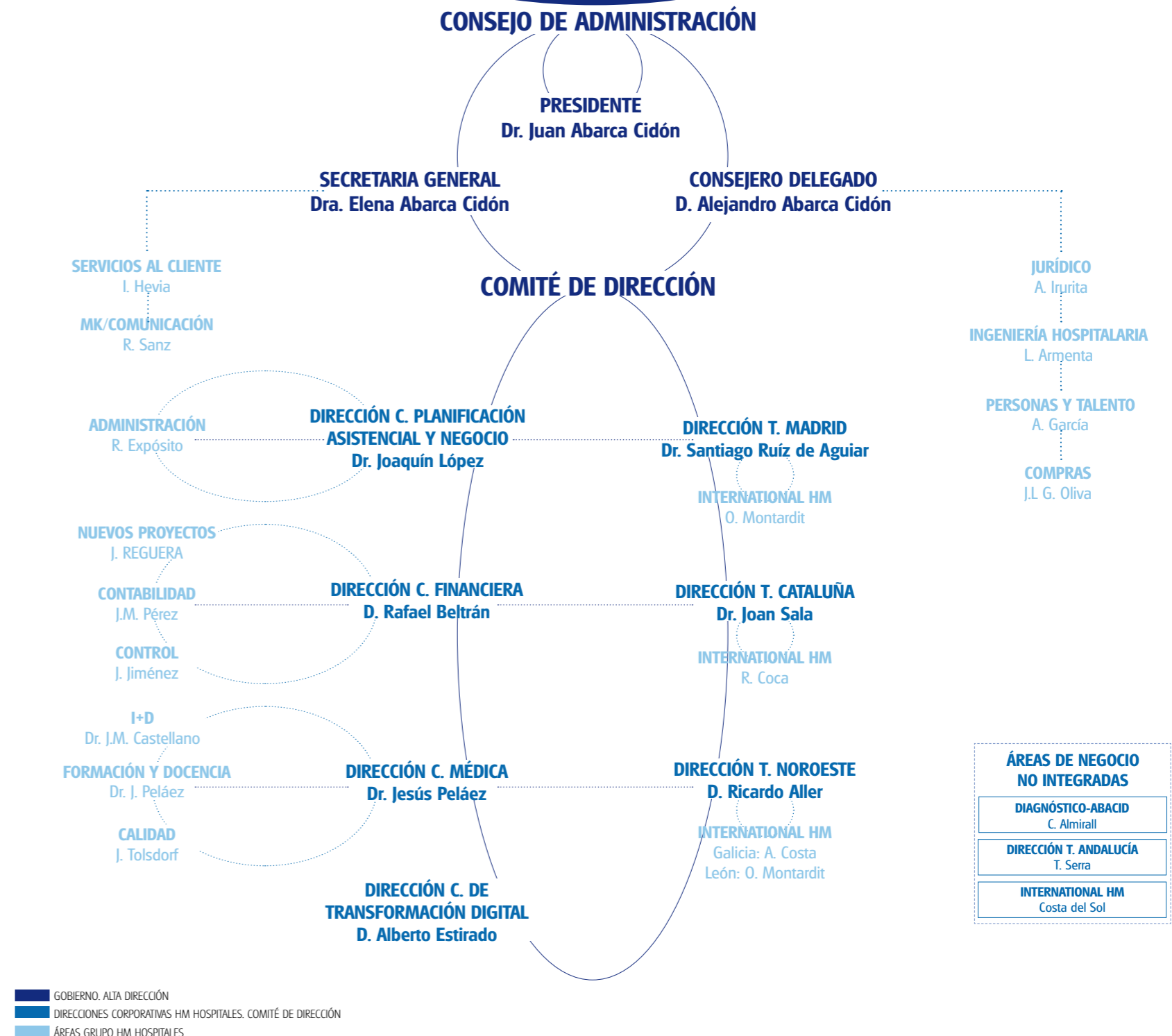
Ofrecer servicios sanitarios para el cuidado de la salud y del bienestar de nuestros pacientes y sus familiares, mediante una oferta asistencial completa y una excelente calidad de servicio, con el compromiso de aportar valor a nuestros clientes, accionistas, empleados y al conjunto de la sociedad.

VISIÓN

Ser el Grupo hospitalario de referencia a nivel nacional por la asistencia sanitaria, la docencia y la investigación centrada en personas.

VALORES

- **INTEGRIDAD** tanto en la prestación de la asistencia por los profesionales sanitarios, como en la gestión de los recursos. Debe proporcionar percepciones de honestidad y transparencia en todos los procesos.
- **COMPROMISO** de los equipos humanos con su responsabilidad profesional, que condiciona la calidad de la asistencia y la percepción sobre los distintos centros que construye su reputación.
- **INNOVACIÓN** continuada sobre los procesos de diagnóstico y terapia para generar los mejores indicadores de eficiencia en el sector sanitario, incluyendo la docencia y la investigación.
- **LIDERAZGO** en el enfoque terapéutico de algunas patologías, con colaboraciones destacadas con centros de referencia internacional y desarrollo de instalaciones ejemplares para el tratamiento oncológico, cardiológico y neurológico.
- **SENSIBILIDAD** para gestionar los requerimientos de nuestros pacientes y sus familiares y allegados atendiendo a sus necesidades tanto físicas como espirituales y con procesos de escucha activa que nos permitan mantener en el tiempo la excelencia en nuestra política de medicina centrada en el paciente.



7 MADRID

Hospital Universitario HM Madrid
Pza. del Conde del Valle de Suchil, 16
28015 Madrid
Tel. 91 447 66 00

Hospital Universitario HM Montepríncipe
Avda. de Montepríncipe, 25
28660 Boadilla del Monte, Madrid
Tel. 91 708 99 00

Hospital Universitario HM Torreldones
Avda. Castillo de Olivares, s/n
28250 Torreldones, Madrid
Tel. 91 267 50 00

Hospital Universitario HM Sanchinarro
Calle Oña, 10
28050 Madrid
Tel. 91 756 78 00

Hospital Universitario HM Nuevo Belén
Calle de José Silva, 7
28043 Madrid
Tel. 91 744 41 00

Hospital Universitario HM Puerta del Sur
Avda. Carlos V, 70
28938 Móstoles, Madrid
Tel. 91 267 31 00

Hospital HM Vallés
Calle Santiago, 14
28801 Alcalá de Henares, Madrid
Tel. 91 737 43 53

4 GALICIA

Hospital HM Modelo
Calle Virrey Osorio, 30
15011 A Coruña
Tel. 981 14 73 00

Maternidad HM Belén
Calle Filantropía, 3
15011 A Coruña
Tel. 981 25 16 00

Hospital HM Rosaleda
Calle Santiago León de Caracas, 1. 15701 Santiago de Compostela, A Coruña
Tel. 981 55 12 00

Hospital HM La Esperanza
Avda. Das Burgas, 2
15705 Santiago de Compostela, A Coruña
Tel. 981 55 22 00

2 CASTILLA Y LEÓN

Hospital HM San Francisco
Calle Marqueses de San Isidro, 11. 24004 León
Tel. 987 25 10 12

Hospital HM Regla
Calle Cardenal Landáuzuri, 2
24003 León
Tel. 987 83 00 83

3 CATALUÑA

Hospital HM Nou Delfos
Av. de Vallcarca, 151
08023 Barcelona
Tel. 93 254 50 00

HM Sant Jordi
Plaça de l'Estació, 12
08030 Barcelona
Tel. 93 504 71 00

Hospital HM Nens
Consell de Cent, 437
08009 Barcelona
Tel. 93 231 05 12

3 CENTROS INTEGRALES

Centro Integral Oncológico Clara Campal HM CIOCC

MADRID
Calle Oña, 10
28050 Madrid
Tel. 901 08 82 70/ 902 10 74 69

GALICIA
HM CIOCC GALICIA - HM La Esperanza
Tel. 981 57 77 17

CATALUÑA
HM CIOCC BARCELONA- HM Nou Delfos
Tel. 93 254 50 00

Centro Integral de Enfermedades Cardiovasculares HM CIEC

MADRID
Avda. de Montepríncipe, 25
28660 Boadilla del Monte, Madrid
Tel. 901 08 82 12 / 902 08 98 00

CATALUÑA
HM CIEC BARCELONA
Tel. 93 254 50 00

Centro Integral de Neurociencias AC HM CINAC
Avda. Carlos V, 70
28938 Móstoles, Madrid
Tel. 901 088 212 / 902 089 800

CATALUÑA
HM CINAC BARCELONA
Tel. 93 254 50 00

2 CENTROS ESPECIALIZADOS

HM Fertility Center
Tel. 900 11 10 10

MADRID
HM Montepríncipe HM Puerta del Sur HM Vallés HM Gabinete Velázquez

GALICIA
HM Belén

Castilla La Mancha
HM IMI Toledo

HM Dental Center
Tel. 900 10 57 85

ONCOLOGÍA

Centro Integral Oncológico Clara Campal HM CIOCC

- Programa de Cáncer familiar y hereditario
- Unidad de Odontología oncológica
- Unidad de Oncohematología
 - Programa de Trasplantes de médula ósea
- Unidad de Oncohematología pediátrica
 - Programa de Trasplante de médula ósea
 - Programa de Musicoterapia
- Unidad de Sarcomas
- Unidad de Tumores de cabeza y cuello
- Unidad de Tumores de mama
- Unidad de Tumores de pulmón
- Unidad de Tumores del sistema nervioso central. Neuro-Oncología
- Unidad de Tumores digestivos
- Unidad de Tumores génito-uritarios y de próstata
- Unidad de Tumores ginecológicos

CARDIOLOGÍA

Centro Integral de Enfermedades Cardiovasculares HM CIEC

- Programa de Hemodinámica de la cardiopatía estructural
- Programa de Rehabilitación cardiaca
- Unidad de Cardiopatías congénitas
- Unidad de Electrofisiología cardiaca y Arritmología clínica
- Unidad de Imagen cardiaca
- Unidad de Insuficiencia cardiaca
- Unidad de Miocardiopatías Familiares
- Unidad de Valvulopatías

FERTILIDAD

en HM Fertility Center

- Programa de Fecundación In Vitro
- Programa de Preservación de la Fertilidad
- Programa de Ovodonación

NEUROCIENCIAS

Centro Integral de Neurociencias AC HM CINAC

- Enfermedad de Parkinson y otros Trastornos del movimiento
 - Unidad de Enfermedades neurodegenerativas y Trastornos del movimiento
 - Unidad de Neurocirugía funcional (Enfermedad de Parkinson y otros Trastornos del movimiento)
 - Unidad de RMN-HIFU (Temblor esencial, Enfermedad de Parkinson y otros Trastornos del movimiento)
- Unidad de Deterioro Cognitivo
 - Programa de Trastornos psiquiátricos asociados a enfermedades neurodegenerativas
 - Programa de Magnetocéutica y estimulación magnética transcraneal en enfermedades neurodegenerativas y depresión
- Unidad de Investigación básica, traslacional y clínica de Enfermedad de Parkinson y Neurodegeneración
- Unidad de Investigación y Tratamiento de la Memoria

Área Psiquiatría

- Programa de Adicciones y Patología Dual
- Programa de Enfermedad mental grave
- Programa de Psiquiatría infanto-juvenil y perinatal
- Programa de Trastornos de la conducta alimentaria
- Programa de Trastornos neurocognitivos y Psicogeriatría

MATERNIDAD

- Programa de Conservación de células madre del cordón umbilical.
- Unidad de Diagnóstico Prenatal y Medicina Fetal
- Unidad de Embarazo de Alto Riesgo
- Unidad de Parto de Baja Intervención y de Parto Natural

ADEMÁS...

- Programa de Cirugía Robótica (Da Vinci)
- Programa de Cirugía Sin Sangre
- Programa de Eco-endoscopia digestiva y de vía aérea (EBUS)
- Programa Personalizado de Salud Cardiovascular
- Unidad de Cirugía de la Mano y Miembro Superior
- Unidad de Cirugía de Tumores Endocrinológicos
- Unidad de Cirugía Refractiva
- Unidad de Cuidados Domiciliarios (UCDo)
- Unidad de Diabetes
- Unidad de Ensayos Clínicos
- Unidad de Epilepsia
- Unidad de Genética Clínica
- Unidad de Medicina y Cirugía Estética
- Unidad de Medicina y Traumatología Deportiva
- Unidad de Psicología
- Unidad de Prevención Precoz Personalizada
- Unidad de Radiología de la Mujer
- Unidad de Suelo Pélvico
- Unidad de Tratamiento Endoscópico de la Obesidad
- Unidad del Dolor
- Unidad del Sueño
- Unidad Multidisciplinar de Tratamiento de la Obesidad
- Consulta del Viajero

16
HOSPITALES

3
C. INTEGRALES



DOTACIÓN

- 92 habitaciones + 5 puestos de hospital de día
- 5 boxes urgencias
- 33 consultas
- 5 quirófanos
- 8 camas UCI
- TAC DE 160 cortes
- RM abierta de 0,4 T
- RM cerrada de alto campo de 1,5 T
- Policlínicos adjuntos (c/ Arapiles, 8 y Plaza del Conde del Valle Suchil, 3)
- Gimnasio de Rehabilitación adjunto
- Clínica Odontológica – Especialidades Postgrados Universitarios

MAGNITUDES ASISTENCIALES 2021



5.166

ALTAS HOSPITALARIAS



956.162

ESTUDIOS DE LABORATORIO



38.529

URGENCIAS



96.909

ESTUDIOS RADIOLÓGICOS



1.749

CIRUGÍAS



4.247

ENDOSCOPIAS / COLONOSCOPIAS



2.472

CIRUGÍAS AMBULANTES



209.525

CONSULTAS EXTERNAS

DOTACIÓN

- 130 habitaciones
- 15 camas en Hospital de día médico-quirúrgico
- 8 puestos de Hospital de día oncológico adultos
- 8 puestos de Hospital de día oncológico pediátrico
- 8 boxes urgencias adultos
- 5 boxes urgencias pediátricas
- 2 boxes urgencias ginecológicas
- 56 consultas
- 11 quirófanos (1 quirófano híbrido)
- 2 paritorios
- 2 salas de dilatación y parto (UTPR)
- Sala de hemodinámica y radiología intervencionista
- Sala de electrofisiología
- 16 camas de UCI Adultos
- 17 camas de UCI Pediátrica y Neonatal
- Unidad de Onco-hematología Pediátrica
- 3 RM, 2 de alto campo de 1,5 T y dinámica de 0,7 T
- TAC de 160 cortes
- Eco cardiograma
- Ecografía vascular 3D
- Mamógrafo digital
- Telemando digital
- Ecógrafo tridimensional
- Dispone de parking de 500 plazas

MAGNITUDES ASISTENCIALES 2021



12.252

ALTAS HOSPITALARIAS



1.271.476

ESTUDIOS DE LABORATORIO



66.617

URGENCIAS



120.912

ESTUDIOS RADIOLÓGICOS



7.131

CIRUGÍAS



5.530

ENDOSCOPIAS / COLONOSCOPIAS



3.831

CIRUGÍAS AMBULANTES



1.717

NACIMIENTOS

404.120

CONSULTAS EXTERNAS





DOTACIÓN

- 77 habitaciones + 8 puestos de hospital de día.
- 16 boxes de Urgencias.
- 42 salas de consulta.
- 6 quirófanos.
- 9 camas de UCI.
- TAC de 160 cortes.
- 2 resonancias magnéticas cerradas de alto campo.
- Mamógrafo digital.
- Policlínico adjunto con gimnasio de rehabilitación (C/ Cudillero, 6).

MAGNITUDES ASISTENCIALES 2021


5.685
ALTAS HOSPITALARIAS


60.329
URGENCIAS


3.246
CIRUGÍAS


2.172
CIRUGÍAS AMBULANTES


882.216
ESTUDIOS DE LABORATORIO


87.867
ESTUDIOS RADIOLÓGICOS


4.436
ENDOSCOPIAS / COLONOSCOPIAS


298.211
CONSULTAS EXTERNAS

DOTACIÓN

- 178 habitaciones + 10 puestos de hospital de día + 4 puestos de Unidad del Sueño.
- 17 boxes Urgencias.
- 72 salas de consultas.
- 12 quirófanos (1^{er} quirófano integrado)
- 14 camas UCI ampliables a 22.
- Mamógrafo digital con tomosíntesis y mesa prona para estereotaxia de mama.
- Resonancia Magnética Craneal Intraoperatoria.
- RMN de un 1.5 T.
- RM abierta de alto campo de 1 T.
- RM cerrada de alto campo de 3T y PET-TAC.
- RM de extremidades de 1,5 T.
- Robot quirúrgico Da Vinci Xi.
- TAC de 64 cortes.
- TAC de simulación terapéutica de 16 cortes.
- TAC Aquilion One (de 323 detectores).
- 2 máquinas de diálisis.

MAGNITUDES ASISTENCIALES 2021


11.971
ALTAS HOSPITALARIAS


88.299
URGENCIAS


5.806
CIRUGÍAS


2.280
CIRUGÍAS AMBULANTES


3.200.322
ESTUDIOS DE LABORATORIO


186.163
ESTUDIOS RADIOLÓGICOS


13.092
ENDOSCOPIAS / COLONOSCOPIAS


498.769
CONSULTAS EXTERNAS





DOTACIÓN

- 39 habitaciones de hospitalización.
- 14 puestos UCI Neonatal, con capacidad técnica y humana para atender la prematuridad a partir de la semana 26.
- 3 quirófanos, 2 paritorios, zona de reanimación postquirúrgica con 5 puestos dotados para ser utilizados como zona de ingreso en caso de complicación y con un equipo de anestesia específicamente entrenado en su atención.
- Sala de Urgencias obstétrico-ginecológicas con despacho de exploración y 4 puestos.
- Equipo humano: 148 empleados, 40 médicos asociados.
- Unidad de Parto Natural: 3 Unidades de Trabajo de Parto y Recuperación con bañera y cama de parto.

MAGNITUDES ASISTENCIALES 2021



DOTACIÓN

- 138 habitaciones + 4 UTPR (Unidades de Trabajo de Parto y Recuperación).
 - Unidad de Ingreso de Psiquiatría con 15 camas.
 - Unidad del Dolor con sala de procedimientos ambulantes.
 - Unidad del Sueño con 4 boxes de ingreso.
 - 7 boxes de hospital de día y 6 sillones para tratamientos en Hospital de día.
 - 14 boxes urgencias.
 - 61 consultas.
 - 11 quirófanos, 2 de ellos integrados, de los cuales existe uno específico para neurocirugía funcional.
 - Salas de Radiología Vascular Digital (Hemodinámica, Radiología Vascular Intervencionista y Neurorradiología Intervencionista).
 - 12 camas UCI.
 - 16 camas de UCI Neonatal.
 - TAC de 80 cortes.
 - RM cerrada de alto campo de 1,5 T y Gantry Amplio.
 - RMN de alto campo 3 T.
 - PET-RM de adquisición simultánea, único en España, combina en la misma instalación un PET y una RMN de 3 Teslas de muy alto campo que permite abrir un gran campo en el diagnóstico, tanto morfológico, como funcional y metabólico.
 - RMN-HIFU, primera instalación en España dedicada en exclusiva a las aplicaciones neurológicas de la técnica, que permite, de forma no invasiva, el tratamiento intracraneal de trastornos del movimiento y de otras enfermedades neurodegenerativas.
 - Gammógrafo de última generación.
- Servicio de Oncología Radioterápica de última generación. Cuenta con dos aceleradores lineales que permiten ofrecer a los pacientes todas las técnicas actuales en radioterapia, incluidas las técnicas de radiocirugía intra como extracraneal.

MAGNITUDES ASISTENCIALES 2021





DOTACIÓN

- 15 habitaciones + 2 puestos hospital de día.
- 38 salas de consultas.
- 3 quirófanos.
- 6 camas de URPA.
- Resonancia Magnética Abierta APERTO LUCENT 0,4.
- Tomógrafo Hitachi Supria TC 16 slices.
- Gammacámara GE Milenium.
- Láser verde.
- Láser EXCIMER.
- 5 policlínicos adscritos.

MAGNITUDES ASISTENCIALES 2021



1.293
ALTAS HOSPITALARIAS



23.276
URGENCIAS



948
CIRUGÍAS



3.033
CIRUGÍAS AMBULANTES



381.864
ESTUDIOS DE LABORATORIO



58.656
ESTUDIOS RADIOLÓGICOS



2.304
ENDOSCOPIAS / COLONOSCOPIAS



283.775
CONSULTAS EXTERNAS





DOTACIÓ

- 155 camas con 5 suites VIP incluidas.
- 12 boxes de Urgencias y 1 Box de triaje.
- 12 boxes de UCI con presión negativa, 2 de ellos preparados para paciente pediátrico.
- 8 unidades de enfermería.
- 1 laboratorio clínico.
- 3 centros integrales.
- 30 consultas externas para 42 especialidades médicas.
- 10 quirófanos, uno de ellos específico para Neurocirugía Funcional.
- 1 sala de Hemodinamia y Radiología Vascolar.
- 3 Hospitales de Día: oncológico, neurológico y quirúrgico.
- 1 Unidad de Accidentes de Tráfico.
- 8 Unidades médicas especializadas.

MAGNITUDES ASISTENCIALES 2021



DOTACIÓ

- 5 boxes de Urgencias.
- 23 camas de hospitalización.
- 4 quirófanos (2 quirófanos + 1 quirófano ambulante + 1 sala de partos).
- Institut Cararach: Atención Obstétrica y Ginecológica Integral.
- SMIC: Salud Mental Integrativa y Comunitaria.

MAGNITUDES ASISTENCIALES 2021





DOTACIÓN

- 26 habitaciones.
- 14 boxes de Urgencias.
- 21 boxes en Área Dental.
- 2 quirófanos.
- Avanzada tecnología en Radiodiagnóstico.

MAGNITUDES ASISTENCIALES 2021



4.618

ALTAS HOSPITALARIAS



18.250

ESTUDIOS DE LABORATORIO



64.837

URGENCIAS



37.089

ESTUDIOS RADIOLÓGICOS



1.781

CIRUGÍAS



363

ENDOSCOPIAS / COLONOSCOPIAS



2.197

CIRUGÍAS AMBULANTES



214.490

CONSULTAS EXTERNAS





DOTACIÓN

- 91 camas de hospitalización y 3 de hospital de día.
- 10 camas de UCI adultos.
- 9 boxes de Urgencias.
- 7 quirófanos.
- Sistema quirúrgico Da Vinci.
- TAC 128 cortes.
- Neuronavegador intraoperatorio O-ARM.
- RMN cerrada 1.5T.
- Sala de hemodinámica.
- Medicina nuclear: gammacámara, PET TAC.
- RX simple digital.
- Ecografía.
- Mamógrafo con tomosíntesis y Cview.
- Unidad de digestivo con 2 salas de endoscopias.
- Laboratorio de análisis clínicos.
- Unidad del Sueño.

MAGNITUDES ASISTENCIALES 2021 (HM MODELO Y HM BELÉN)



11.542

ALTAS HOSPITALARIAS



61.196

URGENCIAS



6.972

CIRUGÍAS



3.579

CIRUGÍAS AMBULANTES



199.680

CONSULTAS EXTERNAS



805.717

ESTUDIOS DE LABORATORIO



85.703

ESTUDIOS RADIOLÓGICOS



2.837

ENDOSCOPIAS / COLONOSCOPIAS



954

NACIMIENTOS

DOTACIÓN

- 32 camas de hospitalización.
- 1 UTPR-Unidad de Trabajo de Parto y Recuperación.
- 10 puestos de UCI neonatal.
- 4 quirófanos.
- 4 boxes de Urgencias.
- Densitometría.
- Ecografía.
- RX convencional.
- Laboratorio de FIV.
- Servicio de Anatomía Patológica.





DOTACIÓN

- 68 camas.
- 5 quirófanos, con unidades de reanimación, despertar y esterilización.
- 6 boxes de Urgencias.
- Laboratorio de análisis clínicos.
- 2 RM cerrada 1,5T.
- TAC 64 cortes.
- Ecografía.
- Unidad materno-infantil con 10 habitaciones individuales, paritorio, quirófano de cesáreas y reanimación neonatal.
- Unidad de Digestivo, sala de endoscopia.

MAGNITUDES ASISTENCIALES 2021 (HM ROSALEDA Y HM LA ESPERANZA)



5.970
ALTAS HOSPITALARIAS



30.464
URGENCIAS



4.231
CIRUGÍAS



2.294
CIRUGÍAS AMBULANTES



846.200
ESTUDIOS DE LABORATORIO



68.439
ESTUDIOS RADIOLÓGICOS



2.132
ENDOSCOPIAS / COLONOSCOPIAS



304
NACIMIENTOS



151.116
CONSULTAS EXTERNAS



DOTACIÓN

- 35 camas de hospitalización.
- 8 quirófanos con unidades de reanimación, despertar y central de esterilización.
- RM cerrada de 1,5T.
- Neuronavegador intraoperatorio O-ARM.
- Neurofisiología con 2 camas para polisomnografía (Unidad del Sueño).
- Hospital de día.
- Punto de extracción de analíticas.
- HM CIOCC Galicia: con 10 puestos en hospital de día de Oncología



DOTACIÓN

- 46 habitaciones.
- 3 boxes de Urgencias.
- 24 consultas.
- 6 quirófanos.
- 5 camas de UCI.
- 2 paritorios.
- TAC de 128 cortes.
- RM cerrada de 1,5 T.
- Neuronavegador intraoperatorio O-ARM.
- Policlínico adjunto (C/ Bernardino de Sahagún, 2).
- Gimnasio de Rehabilitación.

MAGNITUDES ASISTENCIALES 2021



DOTACIÓN

- 65 habitaciones.
- 4 boxes de Urgencias.
- 25 consultas.
- 3 quirófanos.
- TAC de 16 cortes.
- RM cerrada de 1,5 T.
- Gimnasio de Rehabilitación adjunto.

MAGNITUDES ASISTENCIALES 2021



MAGNITUDES ASISTENCIALES 2021

CONSULTAS ONCOLOGÍA MÉDICA	
TOTAL CONSULTAS	45.978
PACIENTES NUEVOS	3.820
HOSPITALIZACIÓN	
Nº DE INGRESOS	2.184
AFÉRESIS	113
TMO: AUTÓLOGOS	19
TRATAMIENTOS DE QUIMIOTERAPIA	18.154
RADIOTERAPIA	
TOTAL CONSULTAS	12.507
PACIENTES NUEVOS	1.698
ANATOMÍA PATOLÓGICA	
NGS EN TEJIDO	172
BIOPSIAS	114.750
ENSAYOS CLÍNICOS ONCOLÓGICOS	
PACIENTES	297
ENSAYOS CLÍNICOS ONCOLÓGICOS FASE I	
PACIENTES	266

DOTACIÓN

- 41 habitaciones.
- 22 sillones de tratamiento + 10 sillones de Ensayos Clínicos + 1 habitación para tratamientos y procedimientos especiales.
- 13 salas de consultas.
- 2 aceleradores lineales, VERSA y ONCOR.
- 1 Acelerador lineal Novalis (Radiocirugía).
- 1 nuevo TAC 4D para planificación de tratamientos radioterápicos.
- 1 quirófano de Braquiterapia.
- Radioterapia y Radiocirugía.
- Equipo humano: 74 empleados, 41 médicos (equipo multidisciplinar para el tratamiento oncológico), 6 enfermeras, 3 auxiliares y 8 administrativos más la dotación de planta de hospitalización.
- Laboratorio de dianas terapéuticas.

DOTACIÓN

- 40 habitaciones de hospitalización.
- 26 habitaciones monitorizadas con telemetría.
- Sala de hemodinámica cardíaca tipo Flat Plannel.
- Sala de electrofisiología de alta tecnología.
- Quirófano exclusivo de cirugía cardíaca, alerta de 24h.
- Quirófano híbrido ARTIS-pheno.
- Unidad Coronaria / Unidad de Cuidados Intensivos / UCI Neonatal y Pediátrica.
- TAC coronario de 160 cortes, RM cardíaca, ecocardiograma y ecógrafo vascular 3D.
- Zona diferenciada de consultas: 8 consultas en las que están integrados los servicios de Cardiología Clínica, Electrofisiología Cardíaca, Cirugía Vascular, Cirugía Cardíaca.
- Cardiología Clínica.
- Cardiología Clínica Pediátrica.
- Cirugía Cardíaca.
- Cirugía Cardíaca Pediátrica.
- Cirugía Vascular.
- Servicio de Hemodinámica.
- Servicio de Electrofisiología Cardíaca.
- Unidad de Imagen Cardíaca.
- Unidad de Cardiopatías Congénitas.
- Unidad de Miocardiopatías Familiares.
- Unidad de Arritmias.
- Unidad de Valvulopatías.
- Unidad de Insuficiencia Cardíaca.
- Unidad de Gestantes con Cardiopatía.
- Unidad de Cardio-onco-hematología.
- Unidad (consulta) de Prevención Vascular 3D.
- Gimnasio de rehabilitación cardíaca.
- Programas de chequeos cardiológicos.
- Programa de rehabilitación cardíaca.

MAGNITUDES ASISTENCIALES 2021

HOSPITALIZACIÓN	
INGRESOS CARDIOLOGÍA	1.848
INGRESOS CIRUGÍA CARDÍACA	182
• CORONARIOS	4
• VALVULARES	63
• OTROS PROCEDIMIENTOS	67
• MARCAPASOS	48
INGRESOS UNIDAD de CARDIOPATÍAS CONGÉNITAS	63
• EXTRACORPÓREAS	23
• HEMODINÁMICA	38
• ADULTOS	2
INGRESOS ELECTROFISIOLOGÍA CARDÍACA	536
INGRESOS CIRUGÍA VASCULAR	778
ACTIVIDAD AMBULANTE	
CONSULTAS CARDIOLOGÍA	122.799
• ERGOMETRÍA	7.225
• HOLTER	13.542
CONSULTAS CIRUGÍA CARDÍACA	766
CONSULTAS UNIDAD CARDIOPATÍAS CONGÉNITAS	3.684
CONSULTAS ELECTROFISIOLOGÍA CARDÍACA	4.072
CONSULTAS CIRUGÍA VASCULAR	37.777
ESTUDIOS DE IMAGEN	
TC CORONARIAS	2.041
RM CARDÍACA	1.281
SALA HEMODINÁMICA	
ESTUDIOS HEMODINÁMICOS	1.190
ANGIOPLASTIAS PRIMARIAS	227
NEURORADIOLOGÍA	
• HM MONTEPRÍNCEPE	79
• TOTAL TODOS LOS HOSPITALES	181
RADIOLOGÍA VASCULAR	
• HM MONTEPRÍNCEPE	113
• TOTAL TODOS LOS HOSPITALES	926
ESTRUCTURALES	99
ACTIVIDAD SALA EEF	
ESTUDIOS TOTALES	577
ESTUDIOS DIAGNÓSTICOS	26
ABLACIÓN FIBRILACIÓN AURICULAR	233
ABLACIÓN FLUTTER AURICULAR	52
ABLACIÓN FIBRILACIÓN Y ABLACIÓN DE FLUTTER AURICULAR FLA DURANTE EL MISMO PROCEDIMIENTO	63
DAI	20
RESINCRO	10
MARCAPASOS	94
CRIOABLACIÓN	27
ROBOT	37
REHABILITACIÓN CARDÍACA	
PACIENTES	413
SESIONES	4.836

DOTACIÓN

- 11 consultas específicas.
- 15 camas de hospitalización psiquiátrica de agudos.
- Pabellón de investigación de 1.200 m².
- PET-RMN de adquisición simultánea para el diagnóstico de enfermedades neurológicas y psiquiátricas.
- Unidad de RMN-HIFU exclusivamente destinada a la aplicación neurológica de la técnica.
- Área de monitorización neurofarmacológica, con 2 puestos, y Neurociencia Funcional, con 3 puestos.
- Quirófano específico de Neurocirugía con mínimo nivel de ruido eléctrico para realización del programa de Neurocirugía Funcional.
- Área específica de Neuro-rehabilitación.
- Unidad del Sueño.
- Unidad del Dolor, con zona propia de procedimientos.

MAGNITUDES ASISTENCIALES 2021

NEUROLOGÍA HM CINAC	
CONSULTAS (incluyendo pacientes de ensayo)	1.727
INGRESOS (+ 5 pacientes a cargo de Neurocirugía, para ECP)	94
PET-RMN	110
RMN-HIFU	75
NEUROPSICOLOGÍA	371
MONITORIZACIÓN NEUROFARMACOLÓGICA	371
NEUROLOGÍA	
CONSULTAS	43.772
INGRESOS	237
EEG	770
EMG	2.365
POTENCIALES EVOCADOS	207
UNIDAD DEL SUEÑO	
CONSULTAS	2517
POLISOMNOGRAFÍAS	877
TEST DE LATENCIA MÚLTIPLE	14
VÍDEO-EEG	78
NEUROCIRUGÍA	
CONSULTAS	2.517
INGRESOS	217
CRANEOTOMÍAS	75
COLUMNAS	114
PSIQUIATRÍA	
CONSULTAS PSIQUIATRÍA	6.563
PSIQUIATRÍA INFANTIL	1.463
PSICOLOGÍA CLÍNICA	3.008
PROGRAMA TEC	53
INGRESOS	277

DOTACIÓN

- 5 Centros, ubicados en Boadilla del Monte (Hospital Universitario HM Montepríncipe), Móstoles (Hospital Universitario HM Puerta del Sur), Alcalá de Henares (Hospital HM Vallés), Toledo (Policlínico HM IMI Toledo) y La Coruña (Maternidad HM Belén). Además cuenta con una consulta diaria (mañana y tarde) en el Policlínico HM Gabinete Velázquez.

Todos los centros están dotados con:

- Laboratorios de fecundación in vitro totalmente equipados (microscopios para microinyección espermática, estereomicroscopios, cabinas de flujo laminar, incubadores dotados con tecnología time-lapse (Embryoscope) y tecnología para la vitrificación de criopreservación de gametos y embriones).
- Quirófanos específicos para la realización de punciones foliculares, transferencias embrionarias, inseminaciones artificiales y biopsias testiculares.
- Salas de reposo postquirúrgico.

MAGNITUDES ASISTENCIALES 2021

TOTAL CONSULTAS:	5.237
CICLOS DE FIV-ICSI/DGP/CRIOTRANSFERENCIAS:	1.233
DONACIÓN DE OVOCITOS:	201
CICLOS DE DONACIÓN DE EMBRIONES:	19
CICLOS DE VITRIFICACIÓN OVOCITARIA:	112
CICLOS DE INSEMINACIÓN ARTIFICIAL:	106

	HM MONTEPRÍNCIPE	HM PUERTA DEL SUR	HM VALLÉS	MATERNIDAD HM BELÉN	POLICLÍNICO HM IMI TOLEDO	
FIV/ICSI/DGP	360	316	82	162	313	1.233
OVODON	41	44	13	43	60	201
VITRIFICACIÓN	54	19	2	9	28	112
EMBRIODON	2	7	1	2	7	19
IAH/IAD	26	11	21	38	10	106

Más cerca de nuestros pacientes

MADRID

- HM ARAPILES
- HM SUCHILL
- HM ODONTOLOGÍA
- HM LAS TABLAS
- HM SANCHINARRO
- HM TELEFÓNICA
- HM TORRELODONES
- HM SANTANDER
- HM MORALEJA
- HM CRUZ VERDE
- HM VIRGEN DEL VAL
- HM GABINETE VELÁZQUEZ
- HM LA PALOMA
- HM GETAFE



CASTILLA LA MANCHA

- HM IMI TOLEDO

CATALUÑA

- HM ST. ANDREU
- HM COLLBLANC
- HM VILADECANS

GALICIA

- HM ROSALEDA LALÍN
- HM BELÉN
- HM MATOGRANDE

CASTILLA Y LEÓN

- HM SAN FRANCISCO



La investigación al servicio de la sociedad

HM Hospitales basa la excelencia empresarial en la integración de su actividad asistencial con la docente e investigadora-innovadora. Por ello, además de que la mayoría de sus hospitales sean universitarios, la actividad investigadora, básica y clínica, y la innovación (biosanitaria, tecnológica y de gestión) están presentes en el día a día de su actividad. Todos los profesionales de HM Hospitales participan, tanto en la docencia como en el I+D+i, siendo un compromiso empresarial el apoyo institucional a las iniciativas investigadoras e innovadoras que supongan un posible beneficio para el paciente o la sociedad. Esto ha permitido atraer a los mejores especialistas, que pueden desarrollar sus inquietudes profesionales e investigadoras en un ambiente óptimo, dirigido hacia el paciente.

Un hospital en el que no hay cabida para la investigación, tanto clínica como básica, no puede garantizar el máximo desarrollo, ni de sus profesionales, ni de su actividad sanitaria. Por ello, la Dirección de HM Hospitales ha hecho un gran esfuerzo por dotarse de recursos, tanto tecnológicos como humanos, y ha puesto en marcha un departamento de I+D+i con la finalidad de coordinar, supervisar, fomentar y ayudar en su labor investigadora a todos nuestros especialistas.

Durante la anualidad de 2021, en HM Hospitales se ha desarrollado una importante actividad científica e investigadora que se refleja en los 319 artículos publicados en revistas de gran prestigio, tanto en el ámbito internacional, como en el nacional. De ellos, 175 aparecieron en revistas de primer cuartil y 66, en revistas de segundo cuartil. Estas publicaciones han permitido que HM Hospitales pueda desarrollar una producción científica de gran calidad y excelencia, obteniendo un índice de impacto medio de 6,36. El índice de impacto acumulado que se ha obtenido con las diferentes publicaciones ha sido de 2.115,28 lo que viene a confirmar el compromiso por la investigación de excelencia.

Durante 2021 se han desarrollado 86 proyectos de investigación, de los que 35 disponen de financiación externa conseguida mediante convocatorias competitivas, y otros 51 son financiados con recursos propios de HM Hospitales, demostrando así su claro compromiso con los avances científicos y la investigación.

La adquisición de la mejor tecnología posible al servicio de los pacientes y los médicos, la disponibilidad de una cobertura asistencial completa, integral y multidisciplinar de cualquier paciente, y la elevada cualificación de nuestros profesionales, hacen que el I+D+i haya surgido de forma natural, como un aspecto asistencial más.

El objetivo del I+D+i de HM Hospitales es lograr un beneficio para el paciente a través de la mejora en el diagnóstico y/o tratamiento de la enfermedad, su prevención o la facilitación en la prestación de los servicios sanitarios. Los profesionales clínicos plantean sus problemas asistenciales y se buscan las mejores soluciones científicas o se promueven los estudios necesarios para llegar a ellas, impulsándolos y buscando los recursos y las alianzas estratégicas necesarias. Esto se traduce en la práctica de una Medicina traslacional, que integra las investigaciones clínica y básica, así como la atención individualizada de cada enfermedad en cada paciente, en lo que ahora conocemos como la Medicina personalizada.

Con estos conceptos fundamentales y el objetivo final de lograr un beneficio directo en los pacientes atendidos en nuestros hospitales, se creó la Comisión Ejecutiva de I+D+i de HM Hospitales (CEIDI), que se reúne mensualmente y en el que participan, además de la Dirección General, los principales líderes en investigación básica y clínica del grupo. CEIDI es el órgano responsable de toda nuestra actividad en I+D+i y marca las líneas de investigación e innovación de HM Hospitales, promoviéndolas y financiándolas.



Investigar en cifras

HM Hospitales entiende la investigación como un área estratégica de soporte a su actividad asistencial, colaborando con múltiples laboratorios farmacéuticos, universidades e instituciones, entre los que destacan START, CNIC, IMDEA-Nanociencia, CSIC, CNIO, UPM y UCJC.

UNIDAD CENTRAL DE ENSAYOS CLÍNICOS PACIENTES INCLUIDOS EN ENSAYO POR TIPO DE ESTUDIO

	2021	2020
No Oncológicos	95	139
Oncológicos Fase II-III	297	148
Oncológicos Start Fase I	266	240
COVID	130	117
Unidad de Vacunas	302	0
Total	1.090	644

RECLUTAMIENTO POR UNIDAD PACIENTES INCLUIDOS EN ENSAYOS SEGÚN PATOLOGÍA EN HM HOSPITALES

	2021	2020
Cáncer cabeza y cuello	4	3
Cáncer mama	41	23
Cáncer digestivo	75	62
Cáncer genitourinario	17	11
Cáncer ovario	5	4
Cáncer próstata	4	2
Cáncer pulmón	81	9
Pulmón COVID	0	38
Hematología	59	27
START	266	240
Transversal Oncológico	1	6
Melanoma	10	1
Hematología COVID	0	9
Medicina Interna COVID	130	108
Ginecología	60	42
Neurociencias HM CINAC	25	9
Pediatría	10	21
Vacunas	302	0
Reumatología Santiago	0	25
Urología	0	4
Total	1.090	644

Unidad de ensayos clínicos

La Unidad Central de Ensayos Clínicos (UCEC) lleva la gestión de todos aquellos estudios clínicos que conlleven la investigación de una sustancia activa o placebo, incluyendo los productos con autorización de comercialización cuando se utilicen o combinen (en la formulación o en el envase) de forma diferente a la autorizada, o cuando se utilicen para tratar una indicación no autorizada, o para obtener más información sobre un uso autorizado.

La UCEC coordina y apoya todos los ensayos clínicos en HM Hospitales de manera transversal. Esta unidad se puso en marcha en el año 2008, dando prioridad a la gestión de los ensayos oncológicos, que se llevaban a cabo en el Centro Integral Oncológico Clara Campal HM CIOCC del Hospital Universitario HM Sanchinarro. Esta unidad es un referente europeo para ensayos clínicos oncológicos fase I y, durante el año 2021, se han alcanzado ya las cifras de más de 2.000 pacientes incluidos en los mismos desde su puesta en marcha.

La Unidad Central de Ensayos Clínicos de HM Hospitales, consciente de la necesidad de realizar ensayos clínicos de calidad con los mayores niveles de excelencia, tanto para los pacientes, como para los promotores y médicos especialistas, ha continuado creciendo durante el año 2021. Este crecimiento ha estado vinculado, tanto al incremento del número de ensayos clínicos, como a la eficiencia de los mismos. En este último aspecto, la incorporación de la gestión por procesos en la Farmacia de Ensayos Clínicos ha permitido normalizar una buena parte de la actividad diaria. Estos estudios clínicos son la oportunidad real y más sólida que tienen los pacientes de acceder a medicaciones innovadoras.

Además, supone un ejercicio de verdadera solidaridad que permite avances científicos que beneficiarán a los pacientes del futuro. De forma paralela, al tratarse de tratamientos en fase de investigación clínica, los ensayos se llevan a cabo con las máximas garantías de seguridad para el paciente. Por un lado, se someten a los más rigurosos controles de seguridad y pasan la aprobación y control de los correspondientes comités éticos locales -en nuestro caso, del Comité Ético de Investigación con medicamentos (CEIm) y el Comité de Ética de Asistencia Sanitaria (CEAS) de HM Hospitales-. Por otro lado, se requiere la aprobación de la Agencia Española del Medicamento y, cuando el estudio es internacional, también de comités y agencias regulatorias europeas.

Unidad Fase I en Oncología

Esta unidad se inauguró en octubre de 2008 tras un acuerdo alcanzado entre la Fundación de Investigación HM Hospitales y South Texas Accelerated Research Therapeutics (START) -grupo estadounidense líder mundial en ensayos clínicos fase I-. El objetivo era acelerar el desarrollo de nuevos fármacos empleados en la prevención y tratamiento del cáncer y ofrecer a los pacientes el acceso a nuevas terapias cuando las tradicionales no son eficaces.

Los ensayos clínicos fase I son esenciales para el paciente oncológico, ya que sirven para evaluar la efectividad de los fármacos innovadores con potencial antitumoral administrados por primera vez a seres humanos.

El principal problema es que, en la actualidad, son pocos los países que disponen de unidades de ensayos clínicos fase I en Oncología con la calidad necesaria para poder ofrecer dichos fármacos.

Asimismo, este tipo de estudios son clave, desde el punto de vista científico, porque condicionan el desarrollo posterior de los medicamentos y su futuro como posibles tratamientos oncológicos, además de reflejar el nivel en investigación clínica de una institución o país. Bajo la dirección del Dr. D. Emiliano Calvo Aller, en 2021 esta unidad ha proporcionado la posibilidad de disponer de nuevos fármacos a un total de 265 pacientes en 82 ensayos clínicos fase I en Oncología.



Laboratorio de Dianas Terapéuticas

Por otra parte, están los fármacos dirigidos que permiten tratar algunos tumores a nivel molecular, mejorando el pronóstico y reduciendo los efectos secundarios. El Laboratorio de Dianas Terapéuticas dispone, desde 2012, del Servicio de Secuenciación Genética del Cáncer, para todos los pacientes del grupo, un Área de Información de Biomarcadores para centralizar la oferta de información a los pacientes sobre dianas terapéuticas y contribuir a que la población descubra la revolución que está suponiendo poder prescribir un tratamiento “a la carta” en base a estas dianas.

Además, el Laboratorio de Dianas Terapéuticas dispone de un Área de Atención al Paciente donde se centraliza la información sobre los biomarcadores y las metodologías más novedosas para el estudio del cáncer. En este último apartado, se incluye el Servicio de Secuenciación Genética que utiliza la tecnología ion-Torrent, la cual permite conocer la base molecular de cada tumor con la finalidad de prescribir, a cada uno de los pacientes de nuestro grupo, su tratamiento personalizado.

Cátedras de mecenazgo

Desde 2009 y en colaboración con la Universidad CEU San Pablo, la Fundación de Investigación HM Hospitales inició una nueva fórmula de gestión y promoción de la I+D traslacional, impulsando la creación de cátedras de financiación privadas. En este contexto, en los últimos años se pusieron en marcha: la Cátedra MIS en Biomateriales e Implantología Oral; gracias a la colaboración con Palex®, se creó la Cátedra en Cirugía Robótica Oncológica Abdominal, la Cátedra SANYRES (Orpea) en Geriátrica Personalizada y la Cátedra de Implantología Klockner. Actualmente estamos evolucionando hacia un modelo diferente de cátedras de mecenazgo, con el objetivo de innovar en la gestión de ese modelo exitoso de colaboración entre entidades con intereses comunes dentro de la investigación. En base a este concepto, durante 2020 se ha firmado la Cátedra de Farmacoeconomía de la Obesidad y Riesgos Cardiovasculares, la Cátedra Internacional de Investigación en Cirugía General y Digestiva, la Cátedra Internacional de Investigación en Oncología Molecular y la Cátedra Internacional de Investigación en Radioterapia Avanzada. Todas ellas se desarrollarán más adelante.

Actualmente están en vigor los siguientes convenios por los que se regulan distintas cátedras vinculadas a la Universidad CEU San Pablo, a HM Hospitales y a la Fundación de Investigación HM Hospitales:

Cátedras vinculadas a la Universidad San Pablo CEU

1. CÁTEDRA DE IMPLANTOLOGÍA KLOCKNER

Integrantes: KLOCKNER, S.A, Universidad San Pablo CEU y Fundación de Investigación HM Hospitales.

OBJETIVO: proporcionar la información científica necesaria sobre los implantes dentarios, así como constituirse en foro de debate para los profesionales cuya actividad científica o profesional se centre en este área del conocimiento y de la investigación.

Director: Dr. D. Manuel Fernández Domínguez.

Fecha de inicio y duración: la cátedra se firmó en Madrid, el día 2 de enero de 2010, por parte de D. Alexandre Manuel Padrós Roldán, en nombre y representación de KLOCKNER, S.A., el Mgfc. y Excmo. Sr. D. Rafael Sánchez Saús, en calidad de Rector de la Universidad San Pablo CEU, y D. Juan Martínez López de Letona, en nombre y representación de la Fundación de Madrid (actualmente Fundación de Investigación HM Hospitales), por un período de 3 años, prorrogable tácitamente por períodos iguales.

2. CÁTEDRA ORPEA EN GERIATRÍA PERSONALIZADA

Integrantes: Orpea Ibérica, S.A.U., la Universidad San Pablo CEU y la Fundación de Investigación HM Hospitales.

OBJETIVO: mejorar la asistencia sanitaria del paciente geriátrico para ofrecer una atención integral e individualizada y que, en definitiva, se traduzca en hacer realidad una medicina personalizada y de calidad en este grupo de pacientes.

Director: Dr. D. José Barberán López y Dr. D. Bernardo López Gómez.

Fecha de inicio y duración: la cátedra se firmó en Madrid el 18 de enero de 2018 entre D. Manuel Aznar Aznar, en nombre y representación de Orpea Ibérica S.A.U., el Excmo. Sr. D. Antonio Calvo Bernardino, en calidad de Rector Mgfc. de la Universidad San Pablo CEU, Dña. María Elena García Rojo, en calidad de Gerente de la Universidad San Pablo CEU, y D. Alfonso Moreno González, en nombre y representación de la Fundación de Investigación HM Hospitales. Tiene una vigencia de 3 años, prorrogables tácitamente por períodos iguales, y está ubicada en las residencias del grupo SANYRES, en la Facultad de Medicina de la USP-CEU y en HM Hospitales.



CÁTEDRAS DE EMPRESA

HM Hospitales - Fundación de Investigación HM Hospitales

Actualmente se encuentran en vigor varios convenios por los que se regulan distintas cátedras de empresa vinculadas a HM Hospitales y a la Fundación de Investigación HM Hospitales.

1. CÁTEDRA SIEMENS HEALTHINEERS EN PET-RM

Integrantes: Siemens Healthineers S.L.U. y la Fundación de Investigación HM Hospitales.

OBJETIVO: La formación, la investigación, la transferencia de resultados de la investigación y la divulgación científica en el ámbito del diagnóstico por imagen mediante la tecnología PET-RM.

Directora: Dra. Dña. Lina García-Cañamaque.

Fecha de inicio y duración: La cátedra se firmó en Madrid, el día 22 de enero de 2018 por parte de D. Luis Cortina Tarrats en nombre y representación de Siemens Healthineers S.L.U. y D. Javier Reguera Errasti en nombre y representación de la Fundación de Investigación HM Hospitales, por un período de 1 año, prorrogable tácitamente por periodos iguales.

Se renueva la Cátedra el 5 de abril de 2022, con la definición de tres nuevos proyectos.

2. CÁTEDRA "INTELIGENCIA ARTIFICIAL APLICADA AL SECTOR SALUD"

Integrantes: OEQUIFAX IBÉRICA, S.L., HM HOSPITALES 1989, S.A. y Fundación de Investigación HM Hospitales.

OBJETIVO: La investigación, la transferencia de resultados de la investigación y la divulgación científica en los ámbitos de la Inteligencia Artificial en el sector salud.

Directora: Dra. Dña. Ernestina Menasalvas Ruiz.

Fecha de inicio y duración: La cátedra se firmó en Madrid, el día 22 de abril de 2019 por parte de D. Carlos Alonso Martínez y Dña. Sofía Ausin Revilla, en nombre y representación de la Sociedad EQUIFAX IBÉRICA, S.L., del Dr. D. Juan Abarca Cidón en nombre y representación de HM HOSPITALES 1989, S.A. y D. Javier Reguera Errasti en nombre y representación de la Fundación de Investigación HM Hospitales, por un período de 2 años, prorrogable tácitamente por periodos anuales hasta un máximo de 5 años.

3. CÁTEDRA DE NEUROKINEMÁTICA APLICADA

Integrantes: MEDIASET ESPAÑA COMUNICACIÓN, S.A. y Fundación de Investigación HM Hospitales.

OBJETIVO: Aplicar la Psico-neurocinemática a la Psiquiatría y a la Antropología Clínica.

Director: Dr. Luis Caballero Martínez.

Fecha de inicio y duración: La cátedra se firmó en Madrid, el día 14 de junio de 2019 por parte de D. Paolo Vasile, en nombre y representación de "MEDIASET ESPAÑA COMUNICACIÓN, S.A.", y D. Javier Reguera Errasti en nombre y representación de la Fundación de Investigación HM Hospitales, por un período de 3 años.

4. CÁTEDRA NOVO NORDISK EN FARMACOECONOMÍA DE LA OBESIDAD Y RIESGO CARDIOVASCULAR

Integrantes: Novo Nordisk Pharma, HM Hospitales y la Fundación de Investigación HM Hospitales (FiHM).

OBJETIVO: Ahondar en el conocimiento sobre la obesidad y los riesgos que implica en el ámbito cardiovascular, y de esta forma, poder avanzar en la conciencia social de este problema. Para lograrlo, la Cátedra desarrolla un plan de actividades destinado a la formación y divulgación de los riesgos cardiovasculares asociados a la obesidad y el abordaje del paciente obeso en España.

Director: Dr. D. Alfonso Moreno.

Fecha de inicio y duración: La cátedra se firmó en Madrid, el día 11 de noviembre de 2019 por parte de Dña. Olga Espallardo en nombre y representación de Novo Nordisk Pharma, D. Javier Reguera Errasti en nombre y representación de la FiHM y del Dr. Juan Abarca Cidón en representación de HM Hospitales, por un periodo de 1 año, prorrogable tácitamente por periodos anuales hasta un máximo de 5 años.

El 20 de Julio de 2021 se pone en marcha el Observatorio de la Obesidad en la adolescencia, con el objetivo de hacer seguimiento a 60.000 pacientes en edad pediátrica y adolescente.

Cátedras financiadas por el Grupo HM Hospitales Fundación de Investigación HM Hospitales

1. CÁTEDRA DE INVESTIGACIÓN EN “OTOACÚSTICA EVOLUTIVA Y PALEOANTROPOLOGÍA”

Integrantes: HM HOSPITALES 1989, S.A., la Universidad de Alcalá (UAH) y la Fundación General de la Universidad de Alcalá.

OBJETIVO: La investigación, la transferencia de resultados de la investigación y la divulgación científica en los ámbitos de la evolución del oído humano en relación con la evolución humana y el origen del lenguaje, así como la evolución de la anatomía y de la fisiología del oído y sus aplicaciones en el campo de la clínica Otorrinolaringológica.

Director: Dr. D. Ignacio Martínez Mendizábal.

Fecha de inicio y duración: La cátedra se firmó en Alcalá de Henares, el día 23 de enero de 2019 por parte del Dr. Juan Abarca Cidón en nombre y representación de HM HOSPITALES 1989, S.A., D. F. Javier de la Mata, Vicerrector de Investigación y Transferencia en nombre y representación de la UAH y Dña. M^ª Teresa del Val Núñez, en nombre y representación de la Fundación General de la Universidad de Alcalá, por un período de 3 años.

El 6 de junio de 2022 se firmó la renovación de la Cátedra en la UAH.

2. CÁTEDRA DE TRAUMATOLOGÍA DEL DEPORTE

Integrantes: Universidade da Coruña y HM Hospitales.

OBJETIVO: Promover una formación de calidad en el campo de Traumatología del Deporte en los ámbitos de la Medicina, Fisioterapia y de la Educación Física y estimular la investigación en el ámbito de la Traumatología del Deporte.

Director: Dr. D. Rafael Arriaza.

Fecha de inicio y duración: La cátedra se firmó en Galicia, el día 18 de octubre de 2021 por parte de D. Salvador Naya Fernández, vicerrector de política científica, investigación y transferencia de la Universidade da Coruña y D. Rafael Silva Agregán, por un período de 1 año, prorrogable tácitamente por periodos anuales.

3. CÁTEDRA MEDICINA BASADA EN LA EFICIENCIA.

Integrantes: Fundación Weber y FIHM.

OBJETIVO: la investigación, la transferencia de resultados de la investigación y la divulgación científica en los ámbitos de la Economía de la Salud.

Director: Dr. Álvaro Hidalgo.

Fecha de inicio y duración. La Cátedra se firmó el 12 de diciembre de 2017 en HM Sanchinarro, por un período de 3 años, prorrogable tácitamente por períodos anuales.

La Cátedra tiene previsto un programa docente en Economía de la Salud, con la celebración de una jornada y tres talleres de evaluación de tecnología.



Docencia de Grado

HM Hospitales y la Universidad Camilo José Cela han unido su conocimiento y experiencia en un innovador proyecto de formación universitaria en Ciencias de la Salud que nace del firme convencimiento sobre la necesidad de evolucionar en la formación de los futuros profesionales sanitarios, incorporando al hospital como eje fundamental y vertebrador de su aprendizaje. Por primera vez, se incorporará a la formación de estos profesionales la visión de los centros hospitalarios desde el primer momento, fortaleciendo desde una perspectiva práctica y multidisciplinar las capacidades y competencias que el alumno debe desarrollar. Un proyecto universitario único y de futuro que tiene la cultura del cuidado al paciente integrado en su ADN. Un proyecto que suma las metodologías docentes más innovadoras con modernos campus universitarios integrados en los propios hospitales y la tecnología más avanzada.

Tras presentar las oportunas memorias de verificación, la Fundación para el Conocimiento Madrid+d, conforme a la normativa vigente, nos ha autorizado la implantación de tres nuevos títulos para la impartición de los estudios en Odontología, Ingeniería Informática y Nutrición, que verán sus primeros alumnos matriculados en septiembre de 2022.

Por otra parte, nuestros estudiantes de Ciencias de la Salud de la Universidad San Pablo CEU, continúan su formación teórico y práctica en los hospitales del grupo, bajo la tutela de sus profesores clínicos y hasta la finalización total de sus estudios. El departamento de

Ciencias Médicas Clínicas ha recibido el tercer Premio a la Calidad Docente e Investigadora de los Departamentos de la Universidad San Pablo CEU 2021, poniendo en valor, un año más, las cualidades docentes de nuestros clínicos.

El número de alumnos de grado ha ido creciendo en los últimos años; ascendiendo en el momento actual a más de 1.000 alumnos en el Grado de Medicina; a 360, en el de Enfermería, y a casi 600, en el de Odontología, además de sumar alumnos de otras titulaciones como Psicología, Fisioterapia, Genética, Farmacia, Nutrición e Ingeniería Biomédica. El interés en nuestro grupo a nivel internacional no deja de crecer, a pesar de la pandemia. Destaca el desarrollo de los programas de Enfermería de doble grado con universidades latinoamericanas (Universidad del Desarrollo, en Santiago de Chile, y Universidad de Cartagena, en Colombia). Son ya más de 60 enfermeros los que han obtenido una doble titulación para poder ejercer la profesión en el ámbito de la Unión Europea.

 **Facultad HM Hospitales de Ciencias de la Salud de la UCJC**

Docencia Postgrado

EL POSTGRADO EN HM HOSPITALES ABARCA LOS SIGUIENTES PUNTOS DE INTERÉS

- Formación especializada MIR
- Programas Fellowship
- Formación continuada dirigida al estamento médico
- Estancias formativas nacionales e internacionales
- Programas de Máster
- Programas de Doctorado

HM Hospitales cuenta con dos comisiones relacionadas directamente con la actividad docente de grado, postgrado, formación continuada y formación especializada MIR. La primera de ellas, Comisión de Formación, denominada de esta forma para diferenciarla de la Comisión de Docencia de Postgrado, en la cual se incluye la actividad realizada en las titulaciones de Medicina, Enfermería, Psicología, Fisioterapia, Odontología, Farmacia y el Centro de Formación en Profesiones Biosanitarias HM Hospitales, además de ciertas actividades de postgrado: formación continuada para el estamento médico, máster, fellowship y rotaciones nacionales e internacionales.

La Comisión de Docencia de Postgrado tiene por objeto abordar los temas relacionados con Formación especializada MIR exclusivamente, siendo el órgano colegiado de representación dentro de la estructura de HM Hospitales. Actualmente existen dos Comisiones de Docencia de Postgrado, una en Madrid y otra en Barcelona, dando así cumplimiento a la normativa vigente, en función de las acreditaciones MIR y EIR del grupo HM Hospitales.

Formación especializada MIR-EIR

Las especialidades acreditadas actualmente y el número de residentes se indican a continuación:

1- COMUNIDAD DE MADRID:

- ONCOLOGÍA RADIOTERÁPICA: 4 residentes en formación
- PEDIATRÍA Y ÁREAS ESPECÍFICAS: 4 residentes en formación
- OBSTETRICIA Y GINECOLOGÍA: 4 residentes en formación
- MEDICINA INTERNA: 5 residentes en formación
- MEDICINA NUCLEAR: 1 residente en formación

La acreditación de la especialidad de Oncología Médica se ha conseguido en el año 2021, los residentes de dicha especialidad se incorporarán a lo largo del 2022.

Las acreditaciones de Urología y Cirugía General y del Aparato Digestivo se han concedido en 2022. Los residentes de dicha especialidad se incorporarán en 2023.

2- BARCELONA (HM NENS)

- PEDIATRÍA Y SUS ÁREAS ESPECÍFICAS: 1 residente en formación
- ENFERMERÍA PEDIÁTRICA: 1 residente en formación

Programas Fellowship

El programa Fellowship en HM Hospitales pretende aportar formación suplementaria a médicos especialistas en áreas de conocimiento que, aunque no están reconocidas actualmente como especialidad, en la práctica diaria constituyen una subespecialidad con entidad propia. Para ello, actualmente se han organizado programas de diverso contenido y liderados por equipos médicos de prestigio internacional.

Formación Continuada dirigida al estamento médico

Durante el año 2021 desde el departamento de Postgrado de HM Hospitales, ha gestionado un gran número de cursos, jornadas y sesiones docentes celebrados en los distintos hospitales del grupo HM, para mejorar la formación de los médicos, residentes y pacientes. En concreto, un centenar de sesiones docentes y más de 70 cursos de formación. 17 de estas actividades han sido acreditadas en 2021 por la Comisión de Formación Continuada de la Comunidad de Madrid.

Estancias formativas nacionales e internacionales

Dado que el grupo HM Hospitales tiene carácter docente universitario, el Programa de Estancias Formativas ofrece la oportunidad a médicos especialistas, médicos residentes o alumnos procedentes de todo el mundo, de permanecer en nuestros hospitales durante diferentes períodos en función de sus necesidades formativas. De esta forma, podrán aprender junto a los profesionales sanitarios de HM Hospitales, todo tipo de técnicas médicas, quirúrgicas, robóticas, laboratorio, diagnóstico por imagen y todo aquello que la medicina de vanguardia ofrece en el siglo XXI.

Fruto del empeño por desarrollar el programa, y con agradecimiento extremo a todos los profesionales que lo hacen posible, durante el 2021, HM Hospitales ha acogido a más de 45 residentes nacionales y 43 médicos residentes y especialistas internacionales.

Con el fin de formalizar relaciones con instituciones públicas y privadas y proveedores externos, HM Hospitales firmó durante el 2021 diversos convenios de colaboración educativa y mantiene activos aquellos que fueron firmados en años anteriores, dados los excelentes resultados obtenidos. En base a estos acuerdos y convenios, durante el año 2021 han realizado prácticas externas en el grupo HM Hospitales 629 alumnos procedentes de distintas universidades y empresas.

Programas de Máster

En virtud del Convenio Marco firmado con la Universidad CEU San Pablo, HM Hospitales proporciona forma-

ción teórica y práctica de los alumnos procedentes de la universidad y matriculados en los siguientes másteres universitarios:

- **Máster universitario en enfermería pediátrica y neonatal intrahospitalaria**
- **Máster en enfermería de urgencias y cuidados críticos intrahospitalarios**
- **Máster propio en cirugía bucal e implantología**
- **Máster propio en endodoncia y restauradora dental avanzada**
- **Máster propio en ortodoncia y ortopedia dento-maxilar**
- **Máster universitario en derecho sanitario**
- **Máster propio en ensayos clínicos**
- **Máster universitario en electrofisiología cardíaca, diagnóstica y terapéutica**
- **Máster universitario en investigación clínica y aplicada en oncología**
- **Máster propio en periodoncia médico-quirúrgica**
- **Máster propio en valoración de daño corporal, pericia médica y resolución extra judicial de conflicto de responsabilidad sanitaria**
- **Máster universitario en prevención de riesgos laborales**
- **Máster en ortodoncia intensive (Abat Oliva)**

El total de alumnos de postgrado formados en HM Hospitales superó los 800 durante 2021.

Jóvenes con futuro. Formación Profesional

El Centro de Formación en Profesiones Biosanitarias HM Hospitales, fue creado en el año 2013 por HM Hospitales con el objetivo de crear un Centro de Formación Profesional de Grado Medio y Superior que forme profesionales con una cualificación excelente, acorde con las nuevas tecnologías y el trato directo con los pacientes.

Sobre estas bases conceptuales, la docencia en los Centros de Profesiones Biosanitarias HM Hospitales se ha establecido de forma natural en los hospitales, abarcando ciclos de Formación Profesional de Grado Medio y Superior, matriculando en el curso 2021-2022 a más de 800 alumnos en los distintos ciclos que imparte.

MADRID	GRUPOS	ALUMNOS				
		2018/19	2019/20	2020/21	2021/22	
Móstoles						
	TCAE	4	220	211	201	214
	Dependencia	2	72	92	90	117
HM Puerta del Sur						
	Radioterapia	1	35	40	41	28
	Imagen	2	118	114	118	134
	AP	1	62	61	60	73
HM Montepíncipe						
	TCAE	2	110	113	100	100
	Farmacia	1	47	45	49	46
HM Rivas						
	TCAE	4				120
		17	664	676	659	832

TCAE: Técnico en Cuidados Auxiliares de Enfermería

TAPSD: Técnico en Cuidados a Personas en Situación de Dependencia

TSIPD: Técnico Superior en Imagen para el Diagnóstico y Medicina Nuclear

TSAPC: Técnico Superior en Anatomía Patológica y Citodiagnóstico

TSRTP: Técnico Superior en Radioterapia y Dosimetría

TFPF: Técnico en Farmacia y Parafarmacia.

Magnitudes económicas

INGRESOS	2014	2015	2016	2017	2018	2019	2020	2021
Ingresos sanitarios	232.406	262.079	318.112	343.928	393.230	442.342	447.387	553.613
Var%	22,82%	12,77%	21,38%	8,12%	14,33%	12,49%	1,14%	23,74%
Otros ingresos	7.936	8.541	9.673	9.804	13.146	13.190	8.523	10.259
Formación y relacionados	6.021	6.752	7.349	8.322	8.816	9.454	10.297	9.830
Ingresos totales	246.363	277.372	335.134	362.054	415.192	464.986	466.206	573.701
Var%	22,16%	12,59%	20,82%	8,03%	14,68%	11,99%	0,26%	23,06%

Año récord en facturación. El grupo cierra 2021 alcanzando una cifra de negocio cercana a los 574 millones de euros. Supone un crecimiento de 107 millones respecto al año 2020 (+23%). El año 2020 estuvo fuertemente afectado por la crisis de la COVID-19 y la facturación orgánica sufrió un fuerte descenso, algo que se vió compensado con la incorporación de nuevos activos al grupo. Comparando 2021 con 2019, el grupo experimentó un crecimiento de un 11% anual, similar a períodos anteriores. Este 2021 se ha incorporado al grupo consolidado el área de Análisis Clínicos y los nuevos activos en Málaga de El Pilar, Chip y Gálvez.

Por perímetros, Madrid ha visto aumentar su facturación +41,1 millones de euros vs 2020. El ingreso sanitario recoge el 100% de este aumento, en parte por la recuperación de la actividad perdida en 2020 y por otra parte, por la asistencia a pacientes COVID-19 durante todo el 2021, focalizada principalmente en actividad de laboratorio y de Medicina Interna. Los ingresos relativos a pacientes internacionales siguen sin recuperar las cifras de 2019. Los ingresos relacionados con Formación sufren un ligero retroceso generado por la desconexión del CEU en vistas a la futura entrada de alumnos del nuevo proyecto

conjunto desarrollado con la Universidad Camilo José Cela. El perímetro de Galicia recupera la senda del crecimiento. La facturación sanitaria aumenta +10,3 millones de euros, +5,9 millones con respecto a 2019. Todas las áreas sanitarias crecen con fuerza, Radiología y FIV, entre otras.

León continúa con el fuerte crecimiento que emprendió en 2020, viendo aumentar su facturación +2,2 millones de euros. Acumula un crecimiento cercano a los 4,0 millones vs 2019.

Fuerte crecimiento en Barcelona +13,0 millones de euros respecto a 2020, recuperando, por tanto, la facturación perdida en 2020. Con respecto a 2019, la facturación de la territorial mejora en +7,2 millones de euros. HM Nou Delfos impulsa este crecimiento con +8,0 millones y tan sólo HM Nens termina con una facturación inferior a 2019. Atendiendo a la evolución mensual de HM Nens, el resultado del año queda lastrado por una facturación, en el primer semestre, muy inferior a la habitual.

En 2021, se integran en la red asistencial del grupo 3 nuevos hospitales en Málaga, generando, por tanto, una nueva territorial donde HM Hospitales tiene presencia. Adicionalmente, HM Hospitales pasa a integrar el área de Laboratorio como una territorial más.

Respecto a los gastos, los costes variables han aumentado en sintonía con el incremento de facturación, pero ganando eficiencia en ello. La evolución de los costes fijos ha sido similar, el coste de RR.HH ha aumentado más que en años anteriores dadas las contrataciones realizadas para absorber el fuerte incremento en la demanda asistencial.

A 31 de diciembre, la plantilla laboral del grupo fue de 5.958 trabajadores. El grupo continúa en su apuesta por el empleo estable y de calidad, teniendo en la actualidad un 78% de plantilla fija.

CAPEX

En el apartado de inversiones, 2021 finaliza con 34,9 millones, volviendo a las grandes cifras de inversión de 2019. Durante 2021 se ha hecho un esfuerzo especial en Capex de mantenimiento en Galicia, fruto de un Plan Director de renovación de las instalaciones; y en el perímetro Madrid, con la renovación de algunas máquinas de alto valor, como el PET-TAC de HM Sanchinarro, valorado en 1,5 millones. Del mismo modo, 2021 ha sido un año cargado de obras ligadas a renovación de licencias.

En lo relativo al Capex de Expansión, destaca la construcción del complejo HM Rivas con una inversión cercana a los 10 millones de euros en 2021.

CAPEX	2014	2015	2016	2017	2018	2019	2020	2021
Mantenimiento	4.175	5.181	8.469	8.628	7.941	7.852	11.067	16.843
Expansión	45.381	9.163	3.846	12.919	14.463	21.125	10.448	18.091
TOTAL CAPEX	49.556	14.344	12.315	21.547	22.404	28.977	21.515	34.933

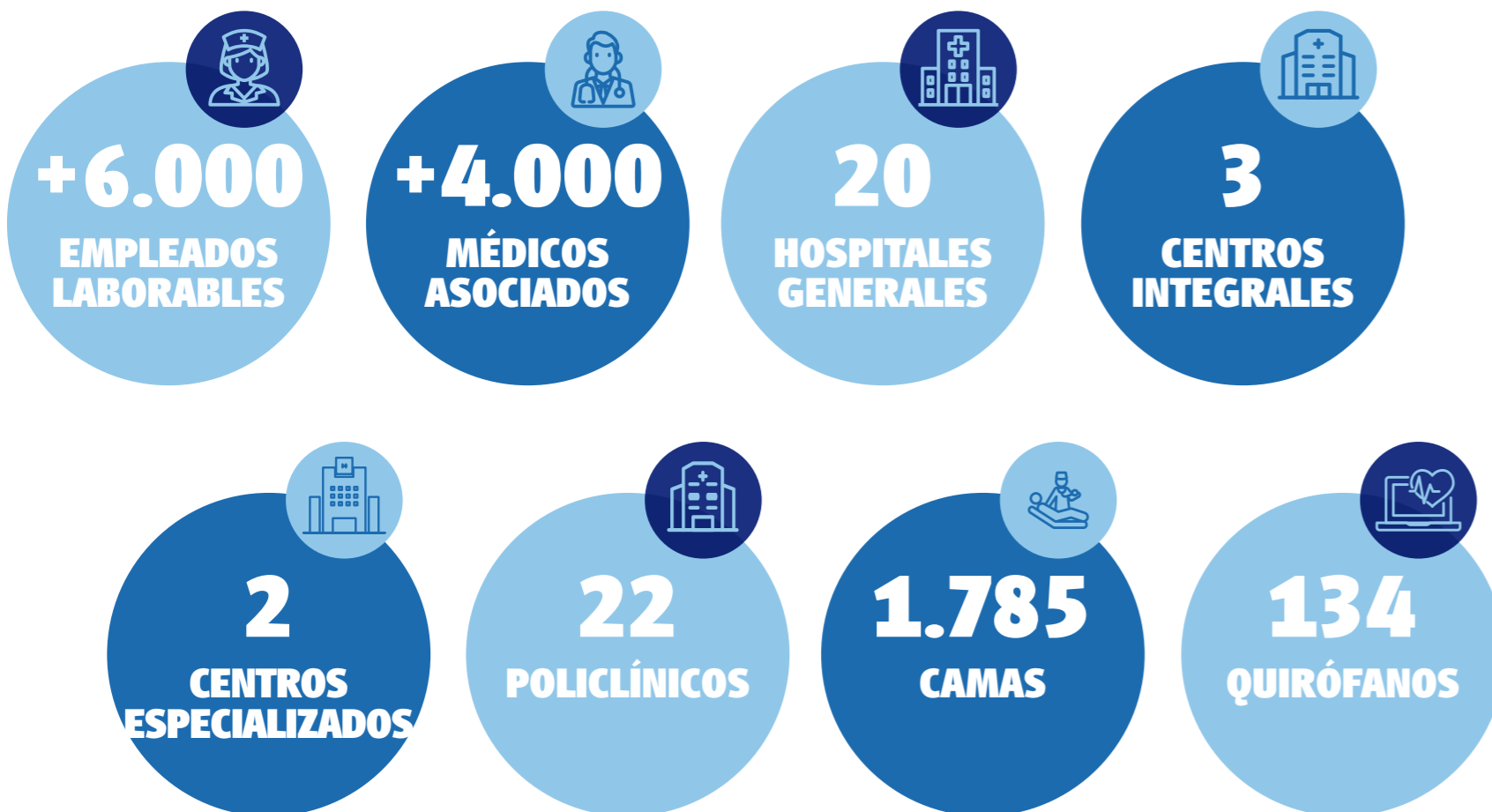
DEUDA

Respecto al endeudamiento del grupo, durante el año 2021 HM Hospitales ha disminuido su deuda financiera neta debido, principalmente, a los buenos resultados del grupo, que han permitido amortizar anticipadamente determinada deuda financiera y aumentar significativamente la caja, especialmente por la incorporación de Abacid al grupo.

DEUDA	2014	2015	2016	2017	2018	2019	2020	2021
Deuda Financiera	103.711	122.650	184.799	186.622	185.315	143.959	291.907	278.666
Caja	18.213	27.308	61.750	56.645	75.170	111.546	93.235	113.566
DFN	85.498	95.342	123.049	129.977	110.145	32.413	198.672	165.100

Datos expresados en miles (000)

Capacidad de hospitalización



Actividad asistencial

	2021	MADRID	GALICIA	CASTILLA Y LEÓN	CATALUÑA	TOTAL
Altas hospitalarias		51.742	17.512	4.068	15.099	88.421
Urgencias		371.941	91.660	35.867	107.552	607.020
Cirugías		26.393	11.203	2.249	9.170	49.015
Cirugías ambulatorias		17.142	5.873	2.730	4.523	30.268
Nacimientos		4.845	1.258	86	57	6.246
Estudios de laboratorio		8.542.061	1.651.917	38.700	870.127	11.102.805
Estudios radiológicos		743.155	154.142	91.452	147.385	1.136.134
Endoscopias		34.597	4.969	2.074	10.586	52.226
Consultas externas		2.437.143	350.796	271.844	444.862	3.504.645

Índices asistenciales Madrid

DATOS GENERALES HM HOSPITALES	HM MADRID	HM MONTEPRÍNCIPE	HM TORRELODONES	HM SANCHINARRO	HM NUEVO BELÉN	HM PUERTA DEL SUR	HM VALLÉS	TOTAL MADRID
Altas hospitalarias	5.166	12.252	5.685	11.971	4.137	11.238	1.293	51.742
Urgencias	38.529	66.617	60.329	88.299	10.006	84.885	23.276	371.941
Cirugías	1.749	7.131	3.246	5.806	2.259	5.254	948	26.393
Cirugías ambulatorias	2.472	3.831	2.172	2.280	813	2.541	3.033	17.142
Nacimientos	-	1.717	-	-	1.692	1.436	-	4.845
Estudios de laboratorio	956.162	1.271.476	882.216	3.200.322	481.480	1.368.541	381.864	8.542.061
Estudios radiológicos	96.909	120.912	87.867	186.163	95.195	97.453	58.656	743.155
Endoscopias/ colonoscopias	4.247	5.530	4.436	13.092	-	4.987	2.304	34.597
Consultas externas	209.525	404.120	298.211	498.769	195.910	546.833	283.775	2.437.143

HM Hospitales en cifras

INDICADORES FUNCIONALES MADRID	HM MADRID	HM MONTEPRÍNCIPE	HM TORRELODONES	HM SANCHINARRO	HM NUEVO BELÉN	HM PUERTA DEL SUR	HM VALLÉS	TOTAL HM HOSPITALES
Estancia Media (Bruta)	4,66	2,89	2,73	4,36	1,74	3,50	1,85	3,06
EM Norma Bruta	6,42	6,18	6,23	6,59	3,74	6,32	5,65	6,68
Diferencia Norma	-1,76	-3,29	-3,5	-2,23	-2,00	-2,83	-3,80	-3,62
IEMA (Índice de EM Ajustado)	0,7725	0,6163	0,5518	0,6849	0,1549	0,6927	0,3879	0,6167
Índice Casuístico	0,94	0,7588	0,7946	0,9654	0,9045	0,7986	0,8433	0,7423
Impacto (Est Evitables)	-7094,30	-22.036,37	-12.605,49	-24.006,05	-6.782,89	-17.438,38	-3.771,40	-15.7543,72
Peso Medio en Hospitalización	0,8910	1,0148	0,9856	1,1214	0,6200	0,8670	1,0027	0,9415

INDICADORES DE EFICIENCIA MADRID	HM MADRID	HM MONTEPRÍNCIPE	HM TORRELODONES	HM SANCHINARRO	HM NUEVO BELÉN	HM PUERTA DEL SUR	HM VALLÉS	TOTAL MADRID
Porcentaje de pacientes con ictus con estancia mayor de 20 días	8,11%	11,36%	3,23%	6,82%	n/a	5,88%	0%	6,59%
Porcentaje de pacientes con fractura de cadera con estancia mayor de 20 días	6,33%	0%	4,76%	4,11%	0%	3,85%	0%	4,43%
Índice de colecistectomía laparoscópica	93,60%	98,33%	98,75%	90,96%	100%	98,41%	93,75%	96,66%

Tipos de GRD's

	HM MADRID	HM MONTEPRÍNCIPE	HM TORRELODONES	HM SANCHINARRO + HM CIOCC	HM NUEVO BELÉN	HM PUERTA DEL SUR	HM VALLÉS
GRD's Médicos	3.417/ 66,14%	5.121/ 41,80%	2.439/ 42,90%	6.165/ 51,50%	1.878/ 45,40%	5.984/ 53,25%	345/ 26,68%
GRD's Quirúrgicos	1.749/ 33,86%	7.131/ 58,20%	3.246/ 57,10%	5.806/ 48,50%	2.259/ 54,60%	5.254/ 46,75%	948/ 73,32%
GRD's Cirugía programada	1.347/ 77,02%	5.789/ 81,18%	2.990/ 92,11%	4.948/ 85,22%	1.738/ 76,94%	4.449/ 84,68%	944/ 99,58%
Pacientes > 65 años - Hospitalización	2.716/ 52,57%	2.799/ 22,85%	1.939/ 34,11%	4.745/ 39,64%	168/ 4,06%	2.465/ 21,93%	455/ 35,19%

	HM MODELO	HM SANTIAGO	HM NOU DELFOS	HM NENS	TOTAL
GRD's Médicos	4.570/ 39,59%	1.739/ 29,13%	3.845/ 42,48%	2.835/ 61,39%	38.338/46,23%
GRD's Quirúrgicos	6.972/ 60,41%	4.231/ 70,87%	5.202/ 57,47%	1.781/ 38,57%	44.579/53,76%
GRD's Cirugía programada	6.128/ 87,89%	4.083/ 96,50%	4.517/ 86,83%	1.634/ 91,75%	38.567/86,51%
Pacientes > 65 años - Hospitalización	4.133/ 35,81%	1.750/ 29,31%	3.141/ 34,70%		24.311/29,32%

Norma APRv35.0 SNS-2021 (Altas 2018)

IEMA: EM hospital/ EMAF.

Un IEMA > 1 indica peor funcionamiento respecto al estándar

Un IEMA < 1 indica un mejor funcionamiento respecto del estándar

Índice casuístico: EMAF/ EM estándar

Un índice < 1 indica que la casuística del hospital es menos compleja en el sentido de que tiene una menor proporción de casos con estancias prolongadas según el funcionamiento del estándar

Impacto (Est Evitables)-Brutas: Estancias ahorradas o gastadas con respecto del estándar

Índices asistenciales Galicia

DATOS GENERALES HM HOSPITALES GALICIA	HM MODELO-BELÉN	HM ROSALEDA / HM LA ESPERANZA	TOTAL GALICIA
Altas hospitalarias	11.542	5.970	17.512
Urgencias	61.196	30.464	91.660
Cirugías	6.972	4.231	11.203
Cirugías ambulatorias	3.579	2.294	5.873
Nacimientos	954	304	1.258
Estudios de laboratorio	805.717	846.200	1.651.917
Estudios radiológicos	85.703	68.439	154.142
Endoscopias/ colonoscopias	2.837	2.132	4.969
Consultas externas	199.680	151.116	350.796

INDICADORES FUNCIONALES GALICIA	HM MODELO	HM ROSALEDA/ HM LA ESPERANZA	TOTAL GALICIA
Estancia Media (Bruta)	2,18	1,84	3,06
EM Norma Bruta	6,10	5,63	6,68
Diferencia Norma	-3,92	-3,78	-3,62
IEMA (Índice de EM Ajustado)	0,4686	0,4762	0,6167
Índice Casuístico	0,7637	0,6880	0,7423
Impacto (Est Evitables)	-28.563,85	-12.106,21	-157.543,72
Peso Medio en Hospitalización	0,9540	0,9043	0,9415

Índices asistenciales Castilla y León

DATOS GENERALES HM HOSPITALES LEÓN	HM REGLA	HM SAN FRANCISCO	TOTAL CASTILLA Y LEÓN
Altas hospitalarias	1.595	2.473	4.068
Urgencias	13.308	22.559	35.867
Cirugías	433	1.816	2.249
Cirugías ambulatorias	1.554	1.176	2.730
Nacimientos	n/a	86	86
Estudios de laboratorio	13.136	25.564	38.700
Estudios radiológicos	31.581	59.871	91.452
Endoscopias/ colonoscopias	546	1.528	2.074
Consultas externas	93.207	178.637	271.844

INDICADORES DE EFICIENCIA BARCELONA-LEÓN-GALICIA	HM MODELO	HM ROSALEDA/ HM LA ESPERANZA	HM NOU DELFO	HM NENS	TOTAL
Porcentaje de pacientes con ictus con estancia mayor de 20 días	4,84%	0%	7,35%	n/a	6,59%
Porcentaje de pacientes con fractura de cadera con estancia mayor de 20 días	1,43%	0%	12%	0%	4,43%
Índice de colecistectomía laparoscópica	96,41%	99,70%	95,65%	n/a	96,66%

Índices asistenciales Cataluña

DATOS GENERALES HM HOSPITALES BARCELONA	HM NOU DELFO	HM SANT JORDI	HM NENS	TOTAL CATALUÑA
Altas hospitalarias	9.051	1.430	4.618	15.099
Urgencias	14.447	28.268	64.837	107.552
Cirugías	5.202	2.187	1.781	9.170
Cirugías ambulatorias	1.096	1.230	2.197	4.523
Nacimientos	n/a	57	n/a	57
Estudios de laboratorio	804.197	47.680	18.250	870.127
Estudios radiológicos	44.124	66.172	37.089	147.385
Endoscopias/ colonoscopias	9.378	845	363	10.586
Consultas externas	75.632	154.740	214.490	444.862

INDICADORES FUNCIONALES BARCELONA	HM NOU DELFO	HM SANT JORDI	HM NENS	TOTAL CATALUÑA
Estancia Media (Bruta)	4,16	4,16	0,76	3,06
EM Norma Bruta	6,55	6,55	5,01	6,68
Diferencia Norma	-2,39	-2,39	-4,24	-3,62
IEMA (Índice de EM Ajustado)	0,7789	0,7789	0,2207	0,6167
Índice Casuístico	0,8149	0,8149	0,6919	0,7423
Impacto (Est Evitables)	-10.675,87	-10.675,87	-12.462,90	-157.543,72
Peso Medio en Hospitalización	1,0014	1,0014	0,6347	0,9415



Satisfacción de nuestros usuarios

Aunque siempre se ha tenido en cuenta, en los planes estratégicos de HM Hospitales se ha establecido un objetivo específico para mejorar la satisfacción de nuestros usuarios:

“Búsqueda de la mayor satisfacción de los pacientes y sus familiares en todos los aspectos sanitarios y no sanitarios con la intención de aumentar su fidelización a nuestro proyecto”.

Para poder realizar el despliegue de este objetivo estratégico se ha desarrollado un nuevo cuadro de mando con mayor detalle de información que permite tomar medidas de forma más racional y basada en los datos obtenidos. Además,

Se creó un Comité de Ciclo de Vida del Paciente, con el fin de no solo mantener la capacidad de reaccionar ante la opinión de nuestros usuarios, sino también de forma preventiva, buscando que la experiencia de usuario sea lo más amigable posible.

Se crea una nueva figura “responsable de relación con pacientes” dentro de cada hospital para trabajar en la unificación de los puestos no sanitarios, para tener una mayor visión de las necesidades de los pacientes a nivel no asistencial, pudiendo así, agilizar y dar una respuesta a todos los usuarios de forma inmediata.

Experiencia de pacientes

HM Hospitales sigue con su sistema de medición de Experiencia de Pacientes, basado en el Journey del Paciente dentro de los Hospitales. Este sistema nos permite saber, entre otras cosas, el nivel de recomendación (NPS / IBB) de nuestros servicios y doctores, así como saber el nivel de satisfacción de su visita. Todo ello enfocado en mejorar la Experiencia de nuestros pacientes en los Hospitales.

Además, el sistema de medición a través de encuestas vía SMS a los pacientes, nos ofrece una visión global de Benchmark con el resto de centros hospitala-

rios y clínicas, que estén dentro del mismo sistema de medición en el territorio nacional.

Resultados 2021

En el 2021, teniendo en cuenta que están siendo años diferentes debido a la pandemia sufrida, los sistemas de recogida de la voz del paciente en el grupo HM Hospitales han llegado a más de 66.500 pacientes y sus familiares, obteniendo un 31% de respuesta a nuestras solicitudes de información, lo que supone casi 20.100 encuestas respondidas.

El personal de Atención al Paciente de nuestros centros ha realizado más de 14.000 gestiones de nuestros pacientes, atendiendo de forma directa a sus solicitudes, reclamaciones y recogiendo igualmente sus felicitaciones.

En este año, HM Hospitales consolida los canales de comunicación con sus pacientes, siendo éstos a través de los nuevos perfiles en Redes Sociales.

Se mantiene la mejora en el indicador de satisfacción global de referencia respecto a los años previos.

INDICADORES

NET PROMOTER SCORE (NPS)

ÍNDICE DE RECLAMACIONES

ÍNDICE DE CONTESTACIÓN EN MENOS DE 15 DÍAS

ÍNDICE DE CONTESTACIÓN EN MENOS DE 30 DÍAS

ÍNDICE DE FELICITACIONES

OBJETIVO

INDICADORES	2014	2015	2016	2017	2018	2019	2020	2021	OBJETIVO
NET PROMOTER XCORE (NPS)	28.94	40.32	42.16	46.90	49	48	49	51	45
Índice de reclamaciones	782 ⁰⁰⁰⁰	8.43 ⁰⁰⁰⁰	10.7 ⁰⁰⁰⁰	10.14 ⁰⁰⁰⁰	10.56 ⁰⁰⁰⁰	15.65 ⁰⁰⁰⁰	9.8 ⁰⁰⁰⁰	75 ⁰⁰⁰⁰	9.02 ⁰⁰⁰⁰
Índice de contestación en menos de 15 días	81.01%	78.79%	77.78%	79.23%	81.38%	78.42%	81.37%	74.80%	75%
Índice de contestación en menos de 30 días	97.16%	95.19%	95.77%	93.76%	94.06%	90.42%	96.22%	93.91%	95%
Índice de felicitaciones	25.88 ⁰⁰⁰⁰	30.69 ⁰⁰⁰⁰	19.67 ⁰⁰⁰⁰	22.42 ⁰⁰⁰⁰	11.34 ⁰⁰⁰⁰	8.21 ⁰⁰⁰⁰	4.84 ⁰⁰⁰⁰	3.09 ⁰⁰⁰⁰	15 ⁰⁰⁰⁰

Apuesta por la calidad

La apuesta por la calidad y la mejora continua está profundamente arraigada en HM Hospitales y aparece como uno de los principios de nuestro decálogo.

Nuestro compromiso es, por tanto, mejorar continuamente incorporando en nuestro día a día todas las buenas prácticas identificadas, integrar y unificar todos nuestros procesos con la filosofía de un único HM y, finalmente, aportar transparencia y rigor implantando metodologías de trabajo basadas en sistemas de gestión internacionales.

De una forma natural y progresiva, vamos consolidando todos nuestros procesos integrando la calidad, la seguridad de nuestros pacientes, el respeto al medioambiente, así como la seguridad y salud de nuestros trabajadores. Todo este compromiso queda respaldado por las exigentes inspecciones que organismos externos e independientes llevan a cabo con el fin de asegurar el cumplimiento de los requisitos de las normas ISO 9001, Seguridad del Paciente según la norma UNE 179003, y aportar un plus de vigilancia, prevención y control de las infecciones en los hospitales con la implantación de la norma UNE 179006. Nuestro compromiso con el medioambiente y la minimización de nuestro impacto ambiental está alineado con la certificación ISO 14001 y EMAS. La certificación ISO 45001 nos ofrece un marco para proteger y minimizar los riesgos de posibles accidentes y enfermedades laborales de los trabajadores. Y, por último, nuestro sello de excelencia EFQM 500+, con más de 600 puntos (sólo hay 18 empresas en España con este galardón), nos empuja a seguir trabajando en la excelencia en todos sus ámbitos.

Alineado con nuestro compromiso y con el progreso de la sociedad, nuestro plan estratégico ya incorpora criterios ESG vinculados con los factores ambientales, sociales y de buen gobierno, acometiendo líneas de trabajo claras con la Agenda 2030 para el Desarrollo Sostenible

aprobadas por las Naciones Unidas y sus 17 Objetivos de Desarrollo Sostenible (ODS).

Todo este conjunto de sistemas de gestión y su correspondiente certificación contribuye a mejorar la eficiencia en la gestión empresarial con indicadores y a generar transparencia y confianza entre todos los agentes económicos. En este sentido, gracias al trabajo desarrollado por la Fundación Instituto para el Desarrollo e Integración de la Sanidad (IDIS), con los que colaboramos activamente, es posible comparar nuestros indicadores de forma transparente y fiable.

Fruto y reconocimiento de todo este trabajo, HM Hospitales concentra el mayor número de hospitales con QH + 3 Estrellas en España, la máxima calificación que otorga el IDIS.

Nuestros indicadores de resultados económicos, asistenciales y ratios de calidad asistencial nos sitúan en el ranking de los mejores hospitales privados* de España del Monitor de Reputación Sanitaria MERCO-MRS.

Satisfacción del cliente

Todos estos sistemas únicamente tienen sentido si el paciente percibe una calidad adecuada y, por este motivo, monitorizamos constantemente su percepción. En este sentido, hemos dado un salto cualitativo para adaptarnos a los nuevos canales de comunicación y a las habituales reclamaciones. Hemos incorporado a nuestro sistema de monitorización todas las opiniones que se vierten en las redes sociales.

Los niveles de las reclamaciones se mantienen realmente bajos, con un índice de reclamaciones de 0.071 (nº de reclamaciones/total de episodios de todo el

grupo) y un tiempo de respuesta a todas las reclamaciones de 12 días.

Con el fin de profundizar, no sólo en las quejas, sino también en su percepción durante el año 2021, hemos realizado 20.104 encuestas de satisfacción en todos nuestros hospitales. Gracias al indicador IBB, índice boca a boca, podemos conocer, medir y priorizar las necesidades de nuestros usuarios, evaluar tendencias y llevar a cabo benchmarking muy operativo, a través del índice FBA.

SATISFACCIÓN DEL CLIENTE

IBB	
• HM HOSPITALES	51
• FBA*	49
% PACIENTES INSATISFECHOS	
• HM HOSPITALES	3,1%
• FBA*	5,15%

*(FBA): Benchmark de hospitales privados en España



Somos Sostenibilidad

Aunque siempre se ha tenido en cuenta, en los planes estratégicos de HM Hospitales se ha establecido un objetivo específico para mejorar la satisfacción de nuestros usuarios:

Nuestra contribución a los ODS se realiza en este marco, analizando cuáles son las metas de cada uno de ellos a las que se está contribuyendo o a las que se puede llegar a contribuir en un momento determinado y tomando decisiones al respecto al más alto nivel.

Nuestra contribución principal se produce en:

- **Salud y bienestar**
- **Educación de calidad**
- **Industria, innovación e infraestructura**

Porque están ligados al Core de nuestro negocio.

Pero por la naturaleza de nuestra actividad, por lo que queremos hacer, y de cómo lo queremos hacer, nuestro trabajo aporta también valor en los siguientes ODS:

- **Fin de la pobreza**
- **Hambre cero**
- **Igualdad de género**
- **Agua limpia y saneamiento**
- **Producción y consumo responsables**
- **Energía asequible y no contaminante**
- **Trabajo decente y crecimiento económico**

OBJETIVOS DE DESARROLLO SOSTENIBLE





HM

hm hospitales